

Dell P2715Q/P2415Q

คู่มือผู้ใช้

แบบจำลอง: P2715Q/P2415Q
รุ่นระบบข้อบังคับ: P2715Qt/P2415Qb





หมายเหตุ: หมายเหตุ ระบุถึงข้อมูลสำคัญ ที่ช่วยให้คุณใช้คอมพิวเตอร์ของคุณได้ดีขึ้น



ข้อควรระวัง: ข้อควรระวัง ระบุถึงความเสี่ยงที่อาจเกิดขึ้นต่อฮาร์ดแวร์ หรือการสูญเสียข้อมูล ถ้าไม่ปฏิบัติตามขั้นตอน



คำเตือน: คำเตือน ระบุถึงโอกาสที่จะเกิดความเสียหายต่อทรัพย์สิน การบาดเจ็บต่อร่างกาย หรือถึงขั้นเสียชีวิต

Copyright © 2014 Dell Inc. สงวนลิขสิทธิ์ ผลิตภัณฑ์นี้ได้รับการปกป้องโดยกฎหมายด้านทรัพย์สินทางปัญญาและลิขสิทธิ์ของสหรัฐฯ และนานาชาติ

Dell™ และโลโก้ **Dell logo** เป็นเครื่องหมายการค้าของ **Dell Inc.** ในสหรัฐฯ และ/หรือในเขตอำนาจศาลอื่นๆ เครื่องหมายการค้าและชื่ออื่นๆ ทั้งหมดที่แสดงในเอกสารฉบับนี้อาจเป็นเครื่องหมายการค้าของบริษัทที่เกี่ยวข้อง

สารบัญ


เกี่ยวกับจอภาพของคุณ	5
รายการในกล่องบรรจุ	5
คุณสมบัติผลิตภัณฑ์	6
การระบุชิ้นส่วน และตัวควบคุมต่างๆ	7
ข้อมูลจำเพาะ	10
พลาจแบนด์เพลย์	22
นโยบายคุณภาพ และพิทเชลของจอภาพ LCD	22
การตั้งค่าจอภาพ	23
การเตรียมขาตั้ง	23
การเชื่อมต่อจอภาพของคุณ	23
การจัดระเบียบสายเคเบิล	26
การติดฝาปิดสายเคเบิล	27
ถอดขาตั้งหน้าจอออก	27
ถอดฝาครอบสายไฟออก	28
การยึดผนัง (อุปกรณ์ซื้อเพิ่ม)	28
การใช้งานจอภาพ	29
เปิดจอภาพ	29
การใช้ตัวควบคุมด้านหน้า	29
การใช้เมนูที่แสดงบนหน้าจอ (OSD)	31
การใช้ตัวเอียง เติดย และส่วนต่อแนวตั้ง	42
การปรับตั้งค่าการแสดงผลบนหน้าจอของระบบ	43

การแก้ไขปัญหา	44
ทดสอบตัวเอง	44
การวินิจฉัยในตัว	45
ปัญหาทั่วไป	46
ปัญหาเฉพาะของผลิตภัณฑ์	47
ปัญหาเฉพาะของการเชื่อมสัญญาณความละเอียดสูงสำหรับอุปกรณ์เคลื่อนที่ (MHL)	49
ภาคผนวก.	50
ขั้นตอนเพื่อความปลอดภัย	50
ประกาศ FCC (สหรัฐอเมริกาเท่านั้น) และข้อมูลเกี่ยวกับระเบียบข้อบังคับอื่นๆ 50	
การติดต่อ Dell.	50
การตั้งค่าจอภาพของคุณ.	51
คำแนะนำในการบำรุงรักษา.	52

เกี่ยวกับจอภาพของคุณ

รายการในกล่องบรรจุ

จอภาพของคุณส่งมอบคุณพร้อมกล่องประกอบต่างๆ ดังแสดงด้านล่าง ตรวจสอบให้แน่ใจว่าคุณได้รับชิ้นส่วนทั้งหมดครบถ้วน และ **ติดต่อ Dell** ถ้ามีรายการใดๆ หายไป

 **หมายเหตุ:** บางรายการอาจเป็นอุปกรณ์ซื้อเพิ่ม และไม่ได้ส่งมอบคุณพร้อมจอภาพของคุณ คุณสมบัตินี้หรือสื่อบางชนิด อาจไม่มีในบางประเทศ



จอภาพพร้อมขาตั้ง



ขาตั้ง



ฝาปิดสายเคเบิล



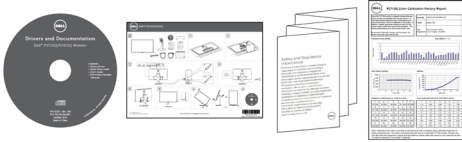
สายเคเบิลพาวเวอร์ (แตกต่างกันในแต่ละประเทศ)



สาย USB 3.0 อ้าพสตรีม (เปิดใช้พอร์ต USB บนจอภาพ)



สายเคเบิลดิสเพลย์พอร์ต (mDP เป็น DP)



- คู่มือเริ่มต้นฉบับย่อ
- แผ่นไดรเวอร์และเอกสาร
- ข้อมูลเกี่ยวกับความปลอดภัยและระเบียบข้อบังคับ
- รายงานการเปรียบเทียบจากโรงงาน

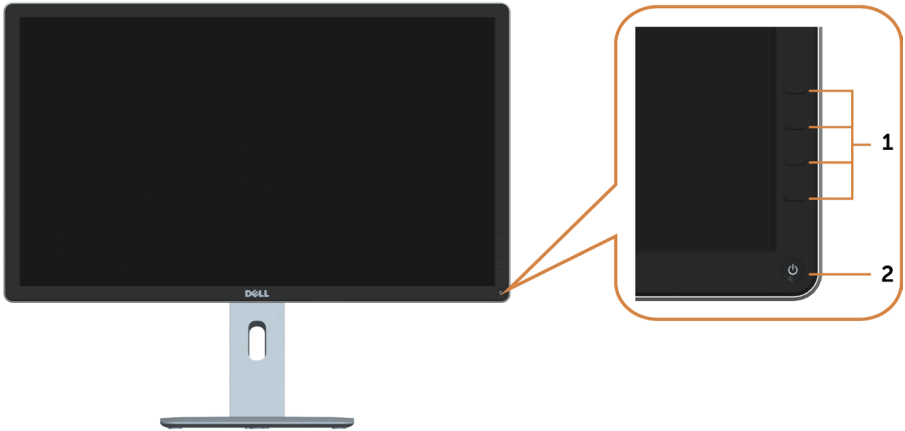
คุณสมบัติผลิตภัณฑ์

จอแสดงผลแบบแบน Dell **P2715Q/P2415Q** เป็นจอภาพผลึกคริสตัลเหลว (LCD) แบบแอกทีฟเมทริกซ์ ที่ใช้ทรานซิสเตอร์แบบฟิล์มบาง (TFT) และ LED แบบไลท์ คุณสมบัตินี้ของจอภาพประกอบด้วย:

- **P2715Q:** พื้นที่การแสดงผลที่สามารถรับชมได้ 68.47 ซม. (27 นิ้ว) (วัดในแนวทแยง) ความละเอียด 3840 x 2160 พร้อมด้วยการสนับสนุนการแสดงผลที่ความละเอียดต่ำกว่าแบบเต็มหน้าจอ
- **P2415Q:** พื้นที่การแสดงผลที่สามารถรับชมได้ 60.47 ซม. (23,80 นิ้ว) (วัดในแนวทแยง) ความละเอียด 3840 x 2160 พร้อมด้วยการสนับสนุนการแสดงผลที่ความละเอียดต่ำกว่าแบบเต็มหน้าจอ
- มุมมองการรับชมกว้าง ช่วยให้สามารถรับชมได้จากตำแหน่งนั่งหรือยืน หรือในขณะที่เคลื่อนที่จากด้านหนึ่งไปยังอีกด้านหนึ่งได้
- ความสามารถในการปรับความเอียง
- การเชื่อมต่อดิจิทัลที่ครอบคลุม ด้วยดิสเพลย์พอร์ต, HDMI (MHL) และ USB 3.0
- ขาตั้งที่สามารถถอดได้ และรูยึดที่ตรงตามมาตรฐานสมาคมมาตรฐานวีดีโออิเล็กทรอนิกส์ (VESA) 100 มม. เพื่อเป็นทางเลือกหลายๆ วิธีในการยึดจอภาพให้เลือกใช้
- ความสามารถปลั๊กแอนด์เพลย์
- การปรับค่าหน้าจอ (OSD) บนหน้าจอเพื่อการตั้งค่าและปรับค่าหน้าจอได้อย่างง่ายดาย
- แผ่นซอฟต์แวร์และเอกสาร ซึ่งประกอบด้วยไฟล์ข้อมูล (INF), ไฟล์การจับคู่สีภาพ (ICM) และเอกสารของผลิตภัณฑ์
- ซอฟต์แวร์การจัดการหน้าจอของ Dell (มีให้อยู่ในดิสก์ที่ให้มาพร้อมกับหน้าจอ)
- คุณสมบัติการประหยัดพลังงาน ที่สอดคล้องกับมาตรฐาน Energy Star
- สล๊อตล็อคเพื่อความปลอดภัย
- ล็อคขาตั้ง
- ความจุของการสลับจากมุมมองกว้างเป็นอัตราส่วนมาตรฐานแต่ยังรักษาคุณภาพของภาพไว้ได้
- อัตราทอง EPEAT
- ลดการใช้ BFR/PVC
- จอแสดงผลที่ได้รับการรับรอง TCO
- กระจกไร้สารหนู และหน้าจอไร้สารปรอท
- ไฟสแตนด์บาย 0.5 W เมื่ออยู่ในโหมดสลีป
- มาตรฐานนี้ แสดงระดับพลังงานที่จอภาพใช้แบบเรียลไทม์

การระบุชิ้นส่วน และตัวควบคุมต่างๆ

มุมมองด้านหน้า



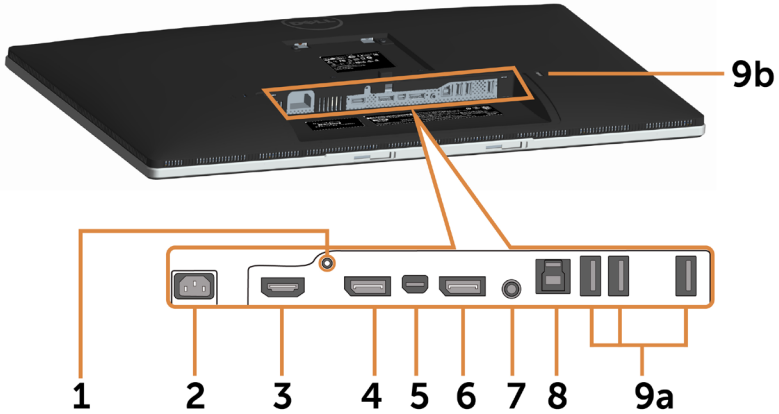
ฉลาก	คำอธิบาย
1	ปุ่มฟังก์ชัน (สำหรับข้อมูลเพิ่มเติม, ดู การใช้งานจอภาพ)
2	ปุ่มเปิด/ปิด (พร้อมไฟแสดงสถานะ LED)

มุมมองด้านหลัง



ฉลาก	คำอธิบาย	การใช้
1	รูยึด VESA (100 มม. x 100 มม. - หลังฝาปิด VESA ที่ต่อ)	จอภาพยึดผนังโดยใช้ชุดยึดผนังที่คอมแพทท์เข้ากับ VESA (100 มม. x 100 มม.)
2	จลากระเบียบข้อบังคับ	แสดงการรับรองตามระเบียบข้อบังคับต่างๆ
3	ปุ่มคลายขาตั้ง	ปลดขาตั้งจากจอภาพ
4	สล๊อตล็อกเพื่อความปลอดภัย	ยึดจอภาพด้วยสายเคเบิลล็อกเพื่อความปลอดภัย (ขายแยกต่างหาก)
5	ป้ายแท็กบริการ (P2715Q เท่านั้น)	ดูฉลากนี้ ถ้าคุณจำเป็นต้องติดต่อ Dell สำหรับการสนับสนุนด้านเทคนิค
6	ฉลากหมายเลขซีเรียลบาร์โค้ด	ดูฉลากนี้ ถ้าคุณจำเป็นต้องติดต่อ Dell สำหรับการสนับสนุนด้านเทคนิค หมายเหตุ: P2415Q มีการพิมพ์แท็กบริการสำหรับ EMEA เท่านั้น
7	สล๊อตยึด Dell ชวานด์บาร์	ติด Dell ชวานด์บาร์ที่เป็นอุปกรณ์ซื้อเพิ่ม
8	สล๊อตการจัดการสายเคเบิล	ใช้เพื่อจัดระเบียบสายเคเบิล โดยการร้อยผ่านสล๊อต

มุมมองด้านล่าง



ฉลาก	คำอธิบาย	การใช้
1	ล๊อคขาตั้ง	เพื่อปิดทำงานปุ่มคลายขาตั้ง และล๊อคส่วนประกอบของขาตั้งโดยใช้สกรู M3 x 6 มม. (ไม่มีสกรูให้มาด้วย)
2	ขั้วต่อไฟ AC	เพื่อเชื่อมต่อสายไฟของจอภาพ
3	พอร์ต HDMI (MHL)	เชื่อมต่อกับคอมพิวเตอร์ของคุณด้วยสาย HDMI หรืออุปกรณ์ MHL ด้วยสาย MHL (อุปกรณ์ซื้อเพิ่ม)
4	ขั้วต่อ DP (เข้า)	เชื่อมต่อสายเคเบิล DP ของคอมพิวเตอร์
5	ขั้วต่อมินิดีสเพลย์พอร์ต (เข้า)	เชื่อมต่อคอมพิวเตอร์ของคุณด้วยสายเคเบิล มินิ DP เป็น DP
6	ขั้วต่อ DP (ออก)	เอาต์พุตดีสเพลย์พอร์ต สำหรับจอภาพที่มีความสามารถ MST (การขนส่งมัลติสตรีม) จอภาพ DP 1.1 สามารถเชื่อมต่อเป็นจอภาพสุดท้ายใน MST เช่นเท่านั้น ในการเปิดทำงาน MST, ให้ดูขั้นตอนในส่วน "การเชื่อมต่อจอภาพสำหรับฟังก์ชัน DP MST"
7	พอร์ตสัญญาณเสียงออก	เชื่อมต่อลำโพงเพื่อเล่นเสียงที่ส่งผ่านจากแชนเนลเสียงของ HDMI หรือดีสเพลย์พอร์ต สนับสนุนเสียง 2 แชนเนลเท่านั้น หมายเหตุ: พอร์ตสัญญาณเสียงออกไม่สนับสนุนหูฟัง
8	พอร์ต USB อีพัสตรีม	เชื่อมต่อสาย USB ไปยังคอมพิวเตอร์ของคุณและจอภาพเพื่อเปิดใช้ช่องเสียบ USB บนจอภาพ
9a,9b	พอร์ต USB ดาวานส์ตรีม (4)	เชื่อมต่ออุปกรณ์ USB หมายเหตุ: คุณต้องเชื่อมต่อสายสายอีพัสตรีม USB ไปยังจอภาพและคอมพิวเตอร์ของคุณเพื่อให้สามารถใช้พอร์ตเหล่านี้ได้

ข้อมูลจำเพาะ

หน้าจอ

แบบจำลอง	P2715Q	P2415Q
ชนิดหน้าจอ	แอกทีฟเมทริกซ์ - TFT LCD	แอกทีฟเมทริกซ์ - TFT LCD
ชนิดจอแสดงผล	IPS (In-Plane Switching)	IPS (In-Plane Switching)
ภาพที่สามารถรับชมได้:		
ทแยงมุม	68.47 ซม. (27 นิ้ว)	60.47 ซม. (23.80 นิ้ว)
พื้นที่ที่แอกทีฟ:		
แนวนอน	596.74 มม. (23.49 นิ้ว)	527.04 มม. (20.75 นิ้ว)
แนวตั้ง	335.66 มม. (13.21 นิ้ว)	296.46 มม. (11.67 นิ้ว)
พื้นที่	200301.75 มม. ² (310.47 นิ้ว ²)	156246.27 มม. ² (242.18 นิ้ว ²)
ขนาดพิกเซล	0.1554 x 0.1554 มม.	0.13725 x 0.13725 มม.
มุมการรับชม:		
แนวนอน	ทั่วไป 178°	ทั่วไป 178°
แนวตั้ง	ทั่วไป 178°	ทั่วไป 178°
ความสว่างเอาต์พุต	350 cd/m ² (ทั่วไป)	300 cd/m ² (ทั่วไป)
อัตราคอนทราสต์	1000:1 (ทั่วไป) 2,000,000 : 1 (เมกะไดนามิกคอนทราสต์ เบ็ด)	1000:1 (ทั่วไป) 2,000,000 : 1 (เมกะไดนามิกคอนทราสต์ เบ็ด)
การเคลือบแผ่นหน้า	การป้องกันการสะท้อนของโพลาริเซอ์ด้านหน้า (3H)	การป้องกันการสะท้อนของโพลาริเซอ์ด้านหน้า (3H)
แบ็คไลท์	ระบบแสง LED ที่ขอบ	ระบบแสง LED ที่ขอบ
เวลาตอบสนอง	8.6 ms (ทั่วไป), 6 ms (โหมดเร็ว)	8 ms (ทั่วไป), 6 ms (โหมดเร็ว)
ความลึกสี	1.07 พันล้านสี	1.07 พันล้านสี
กามดสี	99% sRGB	99% sRGB

***P2715Q:** กามดสี (ทั่วไป) อ้างอิงจากมาตรฐานการทดสอบ CIE1976 (103.961%) และ CIE1931 (77.6%).

P2415Q: กามดสี (ทั่วไป) อ้างอิงจากมาตรฐานการทดสอบ CIE1976 (102.28%) และ CIE1931 (82.09%).

ความละเอียด

ช่วงการสแกนแนวนอน	31 kHz – 140 kHz (อัตราโหมด)
ช่วงการสแกนแนวตั้ง	29 Hz – 76 Hz (อัตราโหมด)
ความละเอียดสูงสุด	3840 x 2160 ที่ 60 Hz
ความสามารถให้การแสดงผลวิดีโอ (เล่นแบบ DP และ HDMI และ MHL)	480i, 480p, 576i, 576p, 720p, 1080i, 1080p, QHD, UHD

โหมดการแสดงผลฟรีเซ็ด

โหมดการแสดงผล	ความถี่แนวนอน (kHz)	ความถี่แนวตั้ง (Hz)	นาฬิกาพิกเซล (MHz)	อัตราการซิงค์ (แนวนอน/แนวตั้ง)
VESA, 720 x 400	31.5	70.0	28.3	-/+
VESA, 640 x 480	31.5	60.0	25.2	-/-
VESA, 640 x 480	37.5	75.0	31.5	-/-
VESA, 800 x 600	37.9	60.0	40.0	+/+
VESA, 800 x 600	46.9	75.0	49.5	+/+
VESA, 1024 x 768	48.4	60.0	65.0	-/-
VESA, 1024 x 768	60.0	75.0	78.8	+/+
VESA, 1280 x 1024	64.0	60.0	108.0	+/+
VESA, 1280 x 1024	80.0	75.0	135.0	+/+
VESA, 1152 x 864	67.5	75.0	108.0	+/+
VESA, 1600 x 900	60.0	60.0	108.0	+/+
VESA, 1920 x 1080	67.5	60.0	148.5	+/+
VESA, 2560 x 1440	88.8	60.0	241.5	+/-
VESA, 3840 x 2160	65.7	30.0	262.75	+/-
VESA, 3840 x 2160	133.3	60.0	533.25	+/-

โหมดการแสดงผลแหล่งสัญญาณ MHL

โหมดการแสดงผล	ความถี่ (Hz)
640 x 480p	60
720 x 480p	60
720 x 576p	50
1280 x 720p	60
1280 x 720p	50
1920 x 1080i	60
1920 x 1080i	50
1920 x 1080p	30
720 (1440) x 480i	60
720 (1440) x 576i	50

ไฟฟ้า

สัญญาณอินพุตวิดีโอ	<ul style="list-style-type: none">สัญญาณวิดีโอดิจิทัลสำหรับสายดีพีเฟอเรนเชียลแต่ละเส้นอิมพีแดนซ์ต่อสายดีพีเฟอเรนเชียลที่ 100 โอห์มสนับสนุนอินพุตสัญญาณ DP 1.2/HDMI 1.4/MHL 2.0.
การซิงโครไนซ์สัญญาณอินพุต	แยกการซิงโครไนซ์สัญญาณแนวนอนและแนวตั้ง ระดับ TTL ที่ปราศจากขั้ว SOG (คอมโพสิตซิงค์บนสี่เหลี่ยม)
แรงดันไฟฟ้า/ความถี่/กระแสไฟฟ้า	100 VAC–240 VAC/50 Hz / 60 Hz \pm 3 Hz / 1.8 A (สูงสุด)
กระแสไหลพุ่ง	30 A ที่ 120 VAC (สูงสุด)** 60 A ที่ 240 VAC (สูงสุด)**

คุณลักษณะทางกายภาพ

แบบจำลอง	P2715Q	P2415Q
ชนิดขั้วต่อ	<ul style="list-style-type: none"> • ขั้วต่อ DP (ประกอบด้วย DP เข้า และ DP ออก) • mDP • HDMI (MHL) • สัญญาณเสียงออก • USB 3.0 	<ul style="list-style-type: none"> • ขั้วต่อ DP (ประกอบด้วย DP เข้า และ DP ออก) • mDP • HDMI (MHL) • สัญญาณเสียงออก • USB 3.0
ชนิดสายสัญญาณ	<ul style="list-style-type: none"> • สายเคเบิลดิสเพลย์พอร์ต เป็นมินิ ดิสเพลย์พอร์ต 1.8 ม • สายเคเบิล USB 3.0 1.8 ม 	<ul style="list-style-type: none"> • สายเคเบิลดิสเพลย์พอร์ต เป็นมินิ ดิสเพลย์พอร์ต 1.8 ม • สายเคเบิล USB 3.0 1.8 ม
ขนาด (พร้อมขาตั้ง):		
ความสูง (ยึดเต็มท)	538.86 มม. (21.22 นิ้ว)	499.53 มม. (19.67 นิ้ว)
ความสูง (หดสั้นสุด)	423.86 มม. (16.69 นิ้ว)	369.53 มม. (14.55 นิ้ว)
ความกว้าง	640.74 มม. (25.23 นิ้ว)	566.64 มม. (22.31 นิ้ว)
ความลึก	203.86 มม. (8.03 นิ้ว)	205 มม. (8.07 นิ้ว)
ขนาด (ไม่ใส่ขาตั้ง):		
ความสูง	379.66 มม. (14.95 นิ้ว)	336.06 มม. (13.23 นิ้ว)
ความกว้าง	640.74 มม. (25.23 นิ้ว)	566.64 มม. (22.31 นิ้ว)
ความลึก	51.50 มม. (2.03 นิ้ว)	46.93 มม. (1.85 นิ้ว)
ขนาดขาตั้ง:		
ความสูง (ยึดเต็มท)	417.31 มม. (16.41 นิ้ว)	400.50 มม. (15.77 นิ้ว)
ความสูง (หดสั้นสุด)	302.31 มม. (11.90 นิ้ว)	270.50 มม. (10.65 นิ้ว)
ความกว้าง	245 มม. (9.65 นิ้ว)	245 มม. (9.65 นิ้ว)
ความลึก	203.86 มม. (8.03 นิ้ว)	205 มม. (8.07 นิ้ว)
น้ำหนัก:		
น้ำหนักพร้อมบรรจุภัณฑ์	10.66 กก. (23.50 ปอนด์)	8.68 กก. (19.14 ปอนด์)
น้ำหนักพร้อมส่วนประกอบขาตั้งและสายเคเบิลต่างๆ	7.53 กก. (16.60 ปอนด์)	5.68 กก. (12.52 ปอนด์)
น้ำหนักเมื่อไม่ใส่ขาตั้งและ ไม่เสียบสายเคเบิล(สำหรับยึดผนัง หรือชุดยึด VESA)	5.03 กก. (11.10 ปอนด์)	3.34 กก. (7.36 ปอนด์)
น้ำหนักของส่วนประกอบขาตั้ง	2.15 กก. (4.74 ปอนด์)	2.06 กก. (4.54 ปอนด์)
กรอบเงาด้านหน้า	5% (สูงสุด)	5% (สูงสุด)

คุณลักษณะเกี่ยวกับสิ่งแวดล้อม

แบบจำลอง	P2715Q	P2415Q
อุณหภูมิ:		
ขณะทำงาน	0°C ถึง 35°C (32°F ถึง 95°F)	0°C ถึง 35°C (32°F ถึง 95°F)
ขณะไม่ทำงาน	-20°C ถึง 60°C (-4°F ถึง 140°F)	-20°C ถึง 60°C (-4°F ถึง 140°F)
ความชื้น:		
ขณะทำงาน	10% ถึง 80% (ไม่กลั่นตัว)	10% ถึง 80% (ไม่กลั่นตัว)
ขณะไม่ทำงาน	5% ถึง 90% (ไม่กลั่นตัว)	5% ถึง 90% (ไม่กลั่นตัว)
ระดับความสูง:		
ขณะทำงาน	5,000 ม. (16,404 ฟุต) สูงสุด	5,000 ม. (16,404 ฟุต) สูงสุด
ขณะไม่ทำงาน	12,192 ม. (40,000 ฟุต) สูงสุด	12,192 ม. (40,000 ฟุต) สูงสุด
การกระจายความร้อน	324.15 BTU/ชั่วโมง (สูงสุด)	307.09 BTU/ชั่วโมง (สูงสุด)
	170.61 BTU/ชั่วโมง (ทั่วไป)	153.55 BTU/ชั่วโมง (ทั่วไป)

โหมดการจัดการพลังงาน

ถ้าคุณมีการแสดงผลหรือซอฟต์แวร์ที่สอดคล้องกับ DPM ของ VESA ติดตั้งอยู่ในคอมพิวเตอร์ของคุณ, จอภาพสามารถลดการสิ้นเปลืองพลังงานเมื่อไม่ได้ใช้งานโดยอัตโนมัติ สถานะนี้เรียกว่า โหมดประหยัดพลังงาน* จอภาพจะกลับมาทำงานโดยอัตโนมัติ เมื่อคอมพิวเตอร์ตรวจพบการป้อนข้อมูลจากแป้นพิมพ์ เมาส์ หรืออุปกรณ์ป้อนข้อมูลอื่นๆ ตารางต่อไปนี้แสดงการสิ้นเปลืองพลังงาน และการส่งสัญญาณของโหมดการประหยัดพลังงาน:

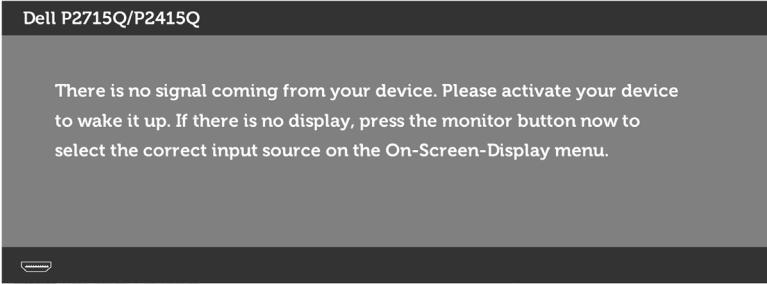
P2715Q

โหมด VESA	ซิงค์แนวนอน	ซิงค์แนวตั้ง	วิดีโอ	ไฟแสดงสถานะเพาเวอร์	การสิ้นเปลืองพลังงาน
การทำงานปกติ	แอกทีฟ	แอกทีฟ	แอกทีฟ	สีขาว	95 วัตต์ (ทั่วไป) 50 วัตต์ (สูงที่สุด)**
โหมดไม่แอกทีฟ	ไม่แอกทีฟ	ไม่แอกทีฟ	ปิด	สีขาว (กระพริบแบบช้า)	<0.5 วัตต์
ปิดเครื่อง	-	-	-	ปิด	<0.5 วัตต์

P2415Q

โหมด VESA	ซิงค์แนวนอน	ซิงค์แนวตั้ง	วิดีโอ	ไฟแสดงสถานะเพาเวอร์	การสิ้นเปลืองพลังงาน
การทำงานปกติ	แอกทีฟ	แอกทีฟ	แอกทีฟ	สีขาว	90 วัตต์ (ทั่วไป) 45 วัตต์ (สูงที่สุด)**
โหมดไม่แอกทีฟ	ไม่แอกทีฟ	ไม่แอกทีฟ	ปิด	สีขาว (กระพริบแบบช้า)	<0.5 วัตต์
ปิดเครื่อง	-	-	-	ปิด	<0.5 วัตต์

OSD จะทำงานเฉพาะในโหมด การทำงานปกติ เท่านั้น ถ้าคุณกดปุ่มใดๆ ในโหมด แยกที่ฟ-ปิด, ข้อความต่อไปนี้จะแสดงขึ้น:



*การไม่สลับปลั๊กพลังงานเลยในโหมด ปิดเครื่อง สามารถทำได้โดยการถอดสายไฟออกจากจอภาพ เท่านั้น

**การสลับปลั๊กพลังงานสูงสุดโดยเปิดความสว่างสูงสุด

เปิดทำงานคอมพิวเตอร์และจอภาพ เพื่อเข้าถึงยัง OSD

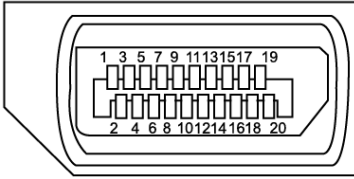


หมายเหตุ: จอภาพนี้สอดคล้องกับมาตรฐาน ENERGY STAR



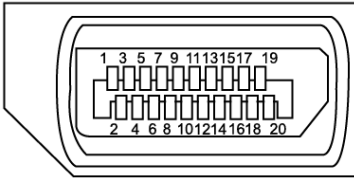
การกำหนดพิน

ขั้วต่อ DP (เข้า)



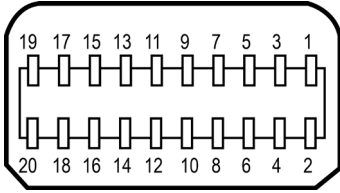
หมายเลขพิน	ด้านข้าง 20 พินของสายสัญญาณที่เชื่อมต่อ
1	ML3(n)
2	GND
3	ML3(p)
4	ML2(n)
5	GND
6	ML2(p)
7	ML1(u)
8	GND
9	ML1(p)
10	ML0(n)
11	GND
12	ML0(p)
13	CONFIG1
14	CONFIG2
15	AUX CH (p)
16	GND
17	AUX CH (n)
18	ตรวจจับฮือตพลัก
19	คืน
20	DP_PWR

ขั้วต่อ DP (ออก)



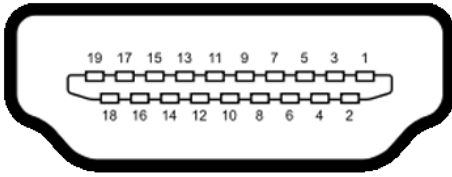
หมายเลขพิน	ด้านข้าง 20 พินของสายสัญญาณที่เชื่อมต่อ
1	ML0(p)
2	GND
3	ML0(n)
4	ML1(p)
5	GND
6	ML1(n)
7	ML2(p)
8	GND
9	ML2(n)
10	ML3(p)
11	GND
12	ML3(n)
13	CONFIG1
14	CONFIG1
15	AUX CH(p)
16	GND
17	AUX CH(n)
18	ตรวจจับยึดตพลัก
19	คืน
20	DP_PWR

หัวต่อมินิดีสเพลย์พอร์ต



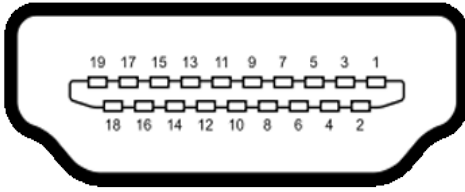
หมายเลขพิน	ด้านข้าง 20 พินของสายสัญญาณที่เชื่อมต่อ
1	GND
2	ตรวจจับยึดดพลัก
3	ML3 (n)
4	GND
5	ML3 (n)
6	GND
7	GND
8	GND
9	ML2 (n)
10	ML0 (p)
11	ML2 (p)
12	ML0 (p)
13	GND
14	GND
15	ML1 (n)
16	AUX (p)
17	ML1 (p)
18	AUX (n)
19	GND
20	+3.3 V DP_PWR

ขั้วต่อ HDMI



หมายเลขพิน	ด้านข้าง 19 พินของสายสัญญาณที่เชื่อมต่อ
1	TMDS DATA 2+
2	TMDS DATA 2 SHIELD
3	TMDS DATA 2-
4	TMDS DATA 1+
5	TMDS DATA 1 SHIELD
6	TMDS DATA 1-
7	TMDS DATA 0+
8	TMDS DATA 0 SHIELD
9	TMDS DATA 0-
10	TMDS CLOCK+
11	TMDS CLOCK SHIELD
12	TMDS CLOCK-
13	CEC
14	สำรองไว้ (N.C. ในอุปกรณ์)
15	DDC CLOCK (SCL)
16	DDC DATA (SDA)
17	DDC/CEC กราวนด์
18	+5 V เพาเวอร์
19	ตรวจพบฮ็อตพ्लัก

ขั้วต่อ MHL



หมายเลขพิน	ด้านข้าง 19 พินของสายสัญญาณที่เชื่อมต่อ
1	N/C
2	CD_SENSE
3	N/C
4	N/C
5	TMDS_GND
6	N/C
7	MHL+
8	MHL_Shield
9	MHL-
10	N/C
11	TMDS_GND
12	N/C
13	N/C
14	N/C
15	CD_PULLUP
16	N/C
17	VBUS_CBUS_GND
18	VBUS
19	CBUS
2Shell	ชิลด์

อินเตอร์เฟซบัสอนุกรมสากล (USB)

ส่วนนี้ให้ข้อมูลเกี่ยวกับพอร์ต USB ที่มีบนจอภาพของคุณ

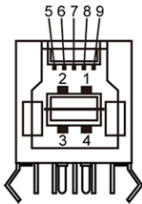
คอมพิวเตอร์ของคุณมีพอร์ต USB ต่อไปนี้:

- พอร์ต USB 3.0 อัจฉริยะหนึ่งพอร์ต
- พอร์ต USB 3.0 ดาวน์สตรีมสองพอร์ต

หมายเหตุ: พอร์ต USB ของจอภาพทำงานเฉพาะเมื่อจอภาพเปิดอยู่ หรืออยู่ในโหมดประหยัดพลังงานเท่านั้น ถ้าคุณเปิดจอภาพจากนั้นเปิดขึ้นมาใหม่ อุปกรณ์ที่ต่ออยู่อาจใช้เวลาสองสามวินาทีในการกลับมาทำงานตามปกติ

ความเร็วการถ่ายโอน	อัตราการรับส่งข้อมูล	การสิ้นเปลืองพลังงาน
ความเร็วสูงพิเศษ	5 Gbps	4.5 วัตต์ (สูงสุด, แต่ละพอร์ต)
ความเร็วสูง	480 Mbps	2.5 วัตต์ (สูงสุด, แต่ละพอร์ต)
ความเร็วเต็มที่	12 Mbps	2.5 วัตต์ (สูงสุด, แต่ละพอร์ต)

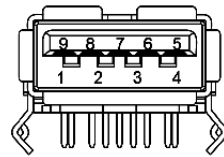
พอร์ต USB อัจฉริยะ



หมายเลข ขั้วสัญญาณ พิน

1	VBUS
2	D-
3	D+
4	GND
5	StdB_SSTX-
6	StdB_SSTX+
7	GND_DRAIN
8	StdB_SSRX-
9	StdB_SSRX+
Shell	Shield

พอร์ต USB ดาวน์สตรีม



หมายเลข ขั้วสัญญาณ พิน

1	VBUS
2	D-
3	D+
4	GND
5	StdA_SSRX-
6	StdA_SSRX+
7	GND_DRAIN
8	StdA_SSTX-
9	StdA_SSTX+
Shell	Shield

พังก์แอนด์เพลย์




คุณสามารถติดตั้งจอภาพในคอมพิวเตอร์ที่คุณสมบัติพังก์แอนด์เพลย์ จอภาพจะให้ข้อมูลการระบบ จอแสดงผลแบบขยาย (EDID) แก่คอมพิวเตอร์โดยอัตโนมัติโดยใช้โปรโตคอลแขนงข้อมูลการแสดงผล (DDC) เพื่อที่คอมพิวเตอร์สามารถกำหนดค่าด้วยตัวเอง และปรับการตั้งค่าต่างๆ ของจอภาพได้อย่างเหมาะสมที่สุด การติดตั้งจอภาพส่วนใหญ่เป็นระบบอัตโนมัติ คุณสามารถเลือกภาษาต่างๆ ได้ตามที่ต้องการ สำหรับข้อมูลเพิ่มเติมในการตั้งค่าจอภาพ เกี่ยวกับการเปลี่ยนแปลงการตั้งค่าของจอภาพ ให้ดู [การใช้งานจอภาพ](#)

นโยบายคุณภาพ และพิทช์เซลของจอภาพ LCD

ระหว่างกระบวนการผลิตจอภาพ LCD, ไม่ใช่เรื่องผิดปกติที่จะมีหนึ่งหรือหลายพิทช์เซล ที่จะค้างอยู่ในสถานะที่ไม่มีการเปลี่ยนแปลง พิกเซลเหล่านี้มองเห็นได้ยาก และไม่ส่งผลกระทบต่อคุณภาพหรือความสามารถในการใช้งานจอแสดงผล สำหรับข้อมูลเพิ่มเติมเกี่ยวกับนโยบายคุณภาพและพิทช์เซลของจอภาพ Dell, ให้ดู dell.com/support/monitors

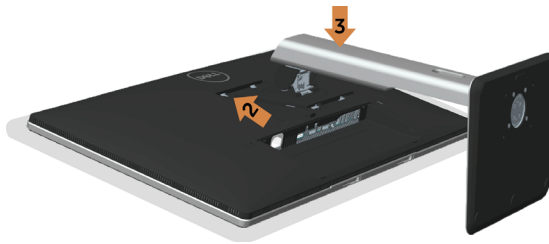
การตั้งค่าจอภาพ

การเตรียมขาตั้ง

-  **หมายเหตุ:** ขาตั้งไม่ได้ต่ออยู่ เมื่อส่งมอบจอภาพจากโรงงาน
-  **หมายเหตุ:** กระบวนการด้านล่างนี้ใช้สำหรับขาตั้งที่มาจากโรงงาน หากคุณซื้อขาตั้งอื่น ดูเอกสารที่ส่งมาพร้อมกับขาตั้งเพื่อติดตั้ง
-  **ข้อควรระวัง:** วางจอภาพลงบนพื้นผิวที่ราบ สะอาด และอ่อนนุ่มเพื่อหลีกเลี่ยงการเกิดรอยขีดข่วนบนหน้าจอแสดงผล

การต่อขาตั้งจอภาพ:

- 1 วางจอภาพบนพื้นผิวที่เรียบ
- 2 เสียบลิ้นสองตัวที่ส่วนบนของขาตั้งให้ตรงกับร่องที่ด้านหลังของจอภาพ
- 3 กดขาตั้งจนกระทั่งเข้าตำแหน่ง



การเชื่อมต่อจอภาพของคุณ

-  **คำเตือน:** คำเตือน: ก่อนที่คุณจะเริ่มกระบวนการใดๆ ในส่วนนี้ ให้ทำตาม [ขั้นตอนเพื่อความปลอดภัย](#)

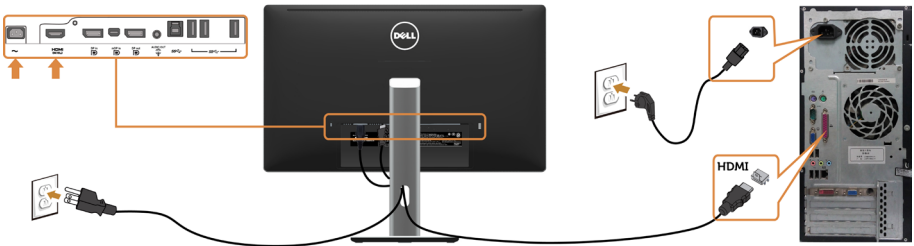
ในการเชื่อมต่อจอภาพของคุณเข้ากับคอมพิวเตอร์:

- 1 ปิดคอมพิวเตอร์ของคุณ และถอดปลั๊กสายเพาเวอร์ออก
- 2 ต่อสาย mDP-DP/HDMI/USB จากจอภาพไปยังคอมพิวเตอร์ของคุณ

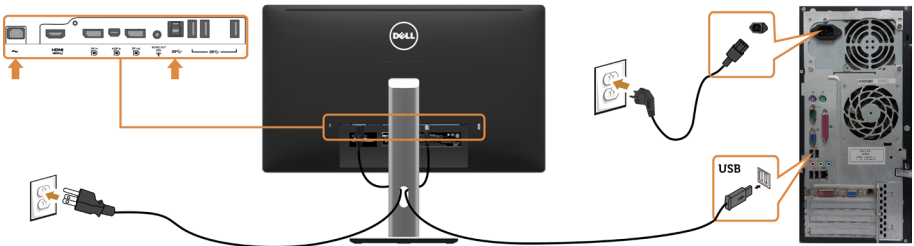
การเชื่อมต่อสายเคเบิลディスプレイพอร์ต (หรือ มินิ DP)



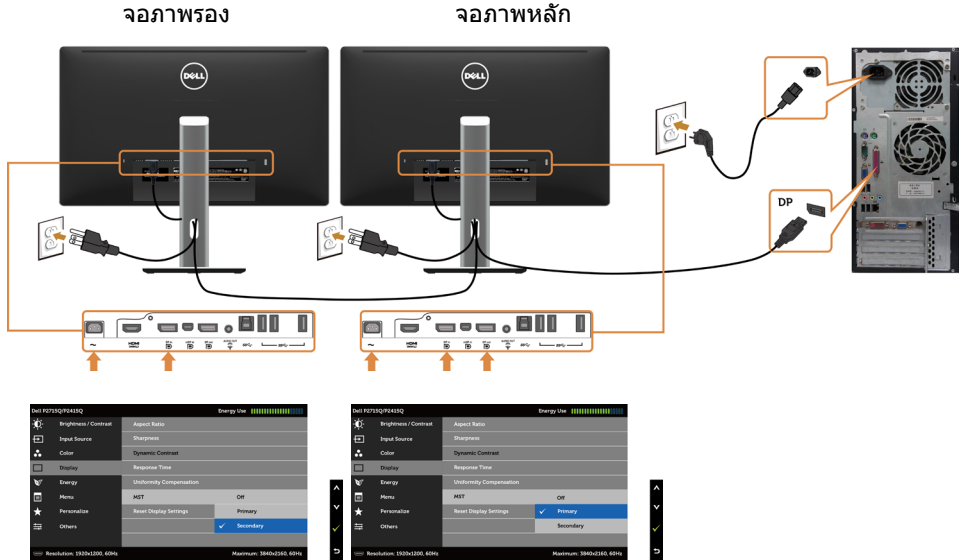
การเชื่อมต่อสายเคเบิล HDMI(อุปกรณ์ซื้อเพิ่ม)



การเชื่อมต่อสายเคเบิล USB



การเชื่อมต่อจอภาพสำหรับฟังก์ชัน การขนส่ง DP มัลติ-สตรีม (MST)



หมายเหตุ: สนับสนุนคุณสมบัติ DP MST เพื่อให้ ไข คุณสมบัตินี้ได้ กราฟฟ การ ดของ PC ของคุณต องได้ รับการรับรองเป็ น DP1.2 พร อมด้ว้เลือก MST

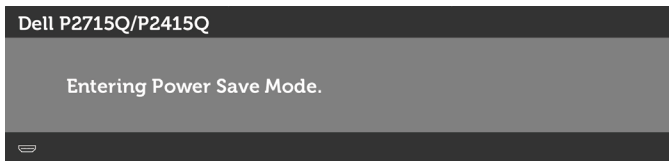
การใช้สายเชื่อมต่อสัญญาณความละเอียดสูงสำหรับอุปกรณ์เคลื่อนที่ (Mobile-High Definition Link (MHL))

หมายเหตุ: จอภาพนี้มีคุณสมบัตื MHL พร้อม

หมายเหตุ: เพื่อใช้ฟังก์ชัน MHL ใช้สายและอุปกรณ์ที่ด้รับการรับรอง MHL และรองรับเอาต์พุตแบบ MHL เท่านั้น

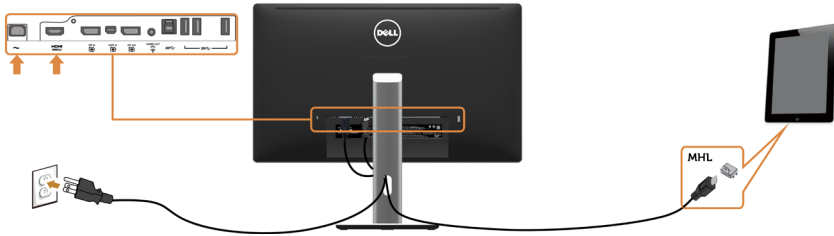
หมายเหตุ: อุปกรณ์ MHL บางชนิดอาจใช้เวลามากกว่าสองสามวินาทีเพื่อแสดงภาพ ช้นอยู่กัับอุปกรณ์แหล่งสัญญาณ MHL

หมายเหตุ: เมื่อเชื่อมต่อกัับอุปกรณ์แหล่งสัญญาณ MHL ช้นอยู่ในโหมดสแตนด์บาย หน้าจอจะแสดงผลเป็นสีดำ หรือข้อความด้่านล่าง ช้นอยู่กัับเอาต์พุตของอุปกรณ์แหล่งสัญญาณ MHL



เพื่อเปิดการใช้งานการเชื่อมต่อ MHL โปรดทำตามขั้นตอนด้่านล่าง:

- 1 เสียบอะแดปเตอร์ไฟไปย้งหน้าจอของคุณและไปย้งปลั๊กไฟ
- 2 เชื่อมต่อพอร์ท USB (ไมโคร) จากอุปกรณ์แหล่งสัญญาณ MHL ของคุณไปย้งพอร์ท HDMI (MHL) บนในจอภาพด้ว้สายที่ด้รับการรับรอง (ดูมมมอดด้่านล่างสำหรับรายละเอียด)
- 3 เปิดหน้าจอและอุปกรณ์แหล่งสัญญาณ MHL



- 4 เลือกแหล่งอินพุตบนหน้าจอไปยัง HDMI (MHL) ด้วยการใช้เมนู OSD (ดูการใช้เมนูแสดงผลหน้าจอ (On-Screen Display (OSD) สำหรับรายละเอียด)
- 5 หากหน้าจอไม่แสดงภาพ ดูปัญหาเฉพาะของการเชื่อมต่อสัญญาณความละเอียดสูงสำหรับอุปกรณ์เคลื่อนที่ (MHL)

การจัดระเบียบสายเคเบิล



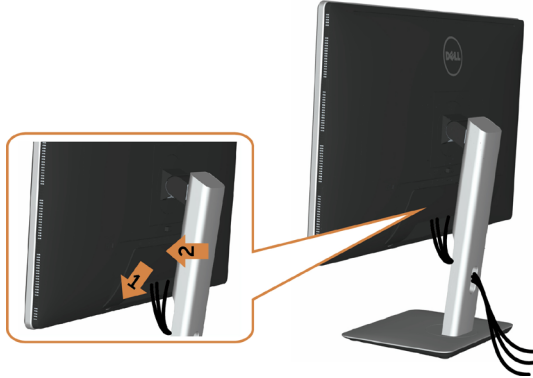
หลังจากที่ต่อสายเคเบิลที่จำเป็นทั้งหมดไปยังจอภาพและคอมพิวเตอร์แล้ว (ดู [การเชื่อมต่อจอภาพสำหรับการต่อสายเคเบิล](#)) จัดระเบียบสายเคเบิลทั้งหมด ดังแสดงด้านบน

การติดฝาปิดสายเคเบิล



หมายเหตุ: ฝาครอบสายไฟถูกถอดออก เมื่อจอภาพถูกส่งมอบจากโรงงาน

- 1 สอดแถบด้านล่างของฝาครอบสายไฟสองแถบลงในสลักต่อด้านหลังของจอภาพ
- 2 กดฝาครอบสายจนกระทั่งติดเข้าที่



ถอดขาตั้งหน้าจอออก



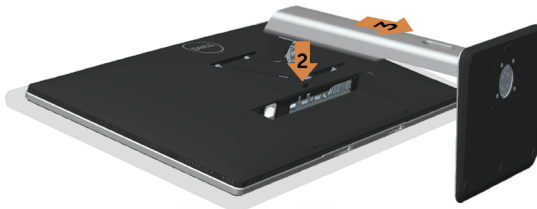
ข้อควรระวัง: เพื่อป้องกันรอยขีดข่วนบนหน้าจอ LCD ขณะถอดขาตั้งออก จะต้องดูให้แน่ใจว่าวางจอภาพไว้บนพื้นที่สะอาดดีแล้ว



หมายเหตุ: กระบวนการด้านล่างนี้ใช้สำหรับขาตั้งที่มาจากโรงงาน หากคุณซื้อขาตั้งอื่น ดูเอกสารที่ส่งมาพร้อมกับขาตั้งเพื่อติดตั้ง

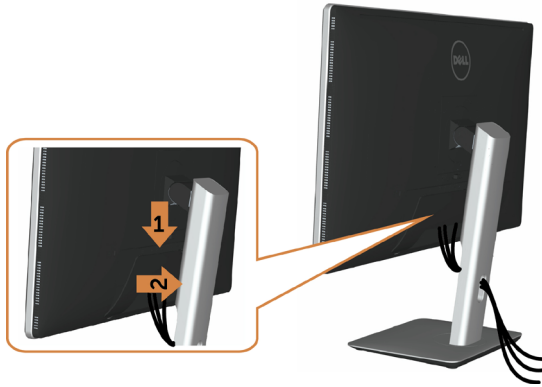
ในการถอดขาตั้งออก:

- 1 วางหน้าจอบนผ้านุ่มหรือเบาะ
- 2 กดปุ่มคลายขาตั้งค้างไว้
- 3 ยกขาตั้งขึ้น และนำออกจากจอภาพ

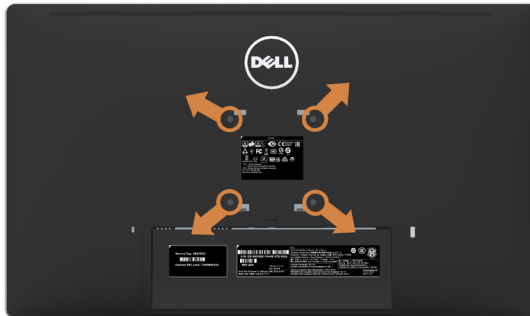



ถอดฝาครอบสายไฟออก

- 1 กดแถบด้านบนของฝาครอบสายไฟ
- 2 ถอดแถบด้านล่างของฝาครอบสายไฟสองแถบลงในสล๊อตด้านหลังของจอภาพ




การยึดผนัง (อุปกรณ์ซื้อเพิ่ม)



 **หมายเหตุ:** ใช้สกรู M4 x 10 มม. เพื่อติดหน้าจอเข้ากับชุดอุปกรณ์ยึดผนัง

ดูคำแนะนำที่มากับชุดอุปกรณ์ยึดผนังสำหรับ VESA

- 1 วางจอภาพบนผ้านุ่ม หรือเบาะบนโต๊ะเรียบที่มั่นคง
- 2 ถอดขาตั้งออก
- 3 ใช้ไขควงสี่แฉกของฟิลิปป์เพื่อขันสกรูสี่ตัวที่ฝาพลาสติกที่ป้องกันออก
- 4 การติดแผ่นยึดจากชุดยึดผนัง-เข้ากับจอภาพ
- 5 ยึดจอภาพบนผนังโดยทำตามขั้นตอนที่มาพร้อมกับชุดยึดฐาน

 **หมายเหตุ:** สำหรับใช้เฉพาะกับแผ่นยึดติดผนัง-ที่อยู่ในรายการ UL ซึ่งสามารถรับน้ำหนักได้อย่าง
ต่ำ 10.66 กก (P2715Q)/8.68 กก (P2415Q).

การใช้งานจอภาพ

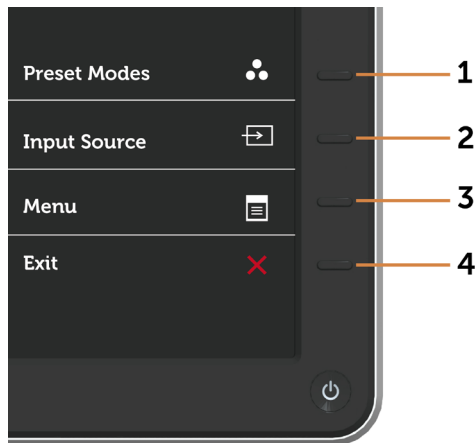
เปิดจอภาพ

กดปุ่ม  เพื่อเปิดจอภาพ



การใช้ตัวควบคุมด้านหน้า

ใช้ปุ่มควบคุมที่ด้านหน้าของจอภาพ เพื่อปรับคุณลักษณะต่างๆ ของภาพที่กำลังแสดงอยู่ ในขณะที่คุณใช้ปุ่มเหล่านี้เพื่อปรับตัวควบคุม, OSD จะแสดงค่าตัวเลขของคุณลักษณะต่างๆ เมื่อมีการเปลี่ยนแปลง



ตารางต่อไปนี้อธิบายปุ่มต่างๆ ที่แผงด้านหน้า:

ปุ่มที่แผง-ด้านหน้า	คำอธิบาย
1  ปุ่มทางลัด: โหมดฟรีเซ็ด	ใช้ปุ่มนี้เพื่อเลือกจากรายการของโหมดสปีร์เซ็ด
2  ปุ่มทางลัด: เลือกสัญญาณเข้า	ใช้ปุ่มนี้เพื่อเลือกจากรายการของสัญญาณเข้า
3  เมนู	ใช้ปุ่มนี้เพื่อเปิดเมนูที่แสดงบนหน้าจอ (OSD) และเลือกตัวเลือกต่างๆ ใน OSD ดู การเข้าถึงระบบเมนู
4  ออก	ใช้ปุ่มนี้เพื่อกลับไปยังเมนูหลัก หรือออกจากเมนูหลัก OSD

ปุ่มที่แผงด้านหน้า


ใช้ปุ่มที่ด้านหน้าของจอภาพ เพื่อปรับการตั้งค่าต่างๆ ของภาพ

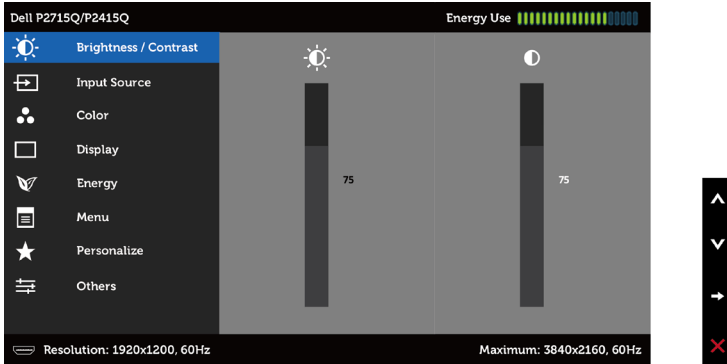
ปุ่มที่แผง-ด้านหน้า	คำอธิบาย
1   ขึ้น ลง	ใช้ปุ่ม ขึ้น (เพิ่ม) และ ลง (ลด) เพื่อปรับรายการต่างๆ ในเมนู OSD
2  ตกลง	ใช้ปุ่ม ตกลง เพื่อยืนยันสิ่งที่คุณเลือก
3  กลับ	ใช้ปุ่ม กลับ เพื่อถอยกลับไปยังเมนูก่อนหน้า








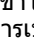
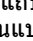

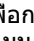
การใช้เมนูที่แสดงบนหน้าจอ (OSD)

การเข้าถึงระบบเมนู

หมายเหตุ: การเปลี่ยนแปลงใดๆ ที่คุณทำโดยใช้เมนู OSD จะถูกบันทึกโดยอัตโนมัติถ้าคุณเคลื่อนที่ไปยังเมนู OSD อื่น, ออกจากเมนู OSD หรือรอจนกระทั่งเมนู OSD หายไป

- 1 กดปุ่ม  เพื่อเปิดเมนู OSD และแสดงเมนูหลัก

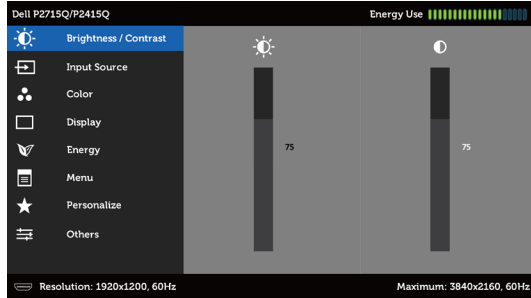


- 2 กดปุ่ม  และ  เพื่อเลื่อนระหว่างตัวเลือกต่างๆ ในขณะที่คุณย้ายจากไอคอนหนึ่งไปยังอีกไอคอนหนึ่ง ชื่อตัวเลือกจะถูกไฮไลต์
- 3 กดปุ่ม  หรือ  หนึ่งครั้ง เพื่อเปิดใช้งานตัวเลือกที่ถูกไฮไลต์
- 4 กดปุ่ม  และ  เพื่อเลือกพารามิเตอร์ที่ต้องการ
- 5 กดปุ่ม  เพื่อเข้าไปยังแถบเลื่อน จากนั้นใช้ปุ่ม  หรือ  ที่สอดคล้องกับตัวแสดงสถานะบนเมนู เพื่อทำการเปลี่ยนแปลงต่างๆ
- 6 กดปุ่ม  หนึ่งครั้ง เพื่อกลับไปยังเมนูหลักเพื่อเลือกอีกตัวเลือกหนึ่ง หรือกดปุ่ม  สองหรือสามครั้ง เพื่อออกจากเมนู OSD



Brightness/ Contrast (ความสว่าง/คอนทราสต์)

ใช้เมนูนี้เพื่อเปิดใช้งานการปรับความสว่าง/คอนทราสต์



Brightness (ความสว่าง)

ความสว่าง ปรับค่าความสว่างของแบคไลท์ (ต่ำสุด 0; สูงสุด 100)

กดปุ่ม เพื่อเพิ่มความสว่าง

กดปุ่ม เพื่อลดความสว่าง

หมายเหตุ: การปรับความสว่างด้วยตนเองจะปิดการใช้งานเมื่อไดนามิกคอนทราสต์เปิดอยู่

Contrast (คอนทราสต์)

ปรับความสว่างก่อน จากนั้นจึงปรับคอนทราสต์ เฉพาะเมื่อจำเป็นต้องปรับเพิ่มเติมเท่านั้น

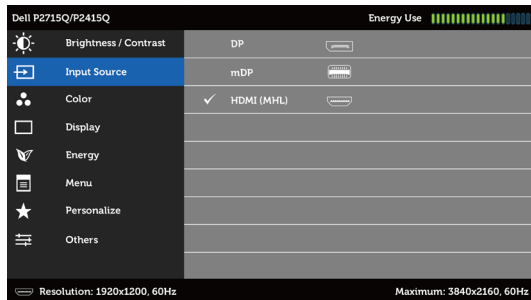
กดปุ่ม เพื่อเพิ่มคอนทราสต์ และกดปุ่ม เพื่อลดคอนทราสต์ (ระหว่าง 0 ถึง 100)

คอนทราสต์จะปรับความแตกต่างระหว่างส่วนที่มีมืดและส่วนที่สว่างบนจอภาพ



Input Source (แหล่งสัญญาณอินพุต)

ใช้เมนู แหล่งสัญญาณอินพุต เพื่อเลือกกระหว่างสัญญาณอินพุตวิดีโอแบบต่างๆ ที่เชื่อมต่ออยู่กับจอภาพของคุณ



DP

เลือก สัญญาณเข้า **DP** เมื่อคุณกำลังใช้ขั้วต่อ DP (DisplayPort) กด เพื่อเลือกสัญญาณเข้า DP

mDP

เลือก สัญญาณเข้า **mDP** เมื่อคุณกำลังใช้ขั้วต่อ mDP (mini DisplayPort) กด เพื่อเลือกสัญญาณเข้า mDP

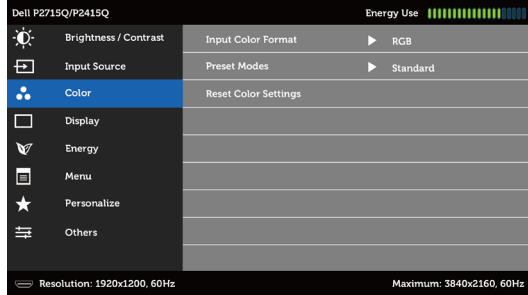
HDMI(MHL)

เลือก สัญญาณเข้า **HDMI(MHL)** เมื่อคุณกำลังใช้ขั้วต่อ HDMI กด เพื่อเลือกสัญญาณเข้า HDMI(MHL)



Color (สี)

ใช้เมนูสีเพื่อปรับโหมดการตั้งค่าสี

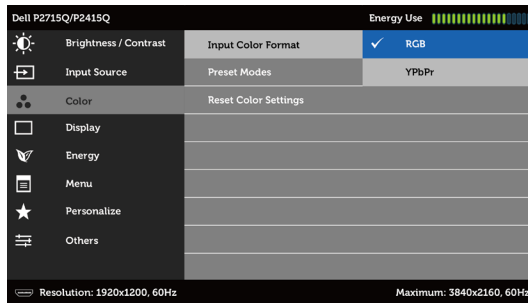


Input Color Format (รูปแบบสีอินพุต)

อนุญาตให้คุณตั้งค่าโหมดอินพุตวิดีโอเป็น

RGB: เลือกตัวเลือกนี้ ถ้าจอภาพของคุณเชื่อมต่อไปยังคอมพิวเตอร์ (หรือเครื่องเล่น DVD) โดยใช้แอดปเตอ์ HDMI, mDP-DP หรืออุปกรณ์ MHL โดยการใช้อย่าง MHL

YPbPr: เลือกตัวเลือกนี้ ถ้าเครื่องเล่น DVD ของคุณสนับสนุนเฉพาะเอาต์พุต YPbPr



Preset Mode (โหมดปรับรีเซ็ต)

เมื่อคุณเลือกโหมดปรับรีเซ็ต คุณสามารถเลือกแบบมาตรฐาน มัลติมีเดีย ภาพยนตร์ เกม กระดาษ อุ่น เย็น หรือสีที่กำหนดเองจากรายการ

Standard (มาตรฐาน): การตั้งค่าสีเริ่มต้น นี่เป็นโหมดปรับรีเซ็ตมาตรฐาน

Multimedia (มัลติมีเดีย): เหมาะสำหรับแอปพลิเคชันมัลติมีเดีย



Movie (ภาพยนตร์): เหมาะสำหรับภาพยนตร์

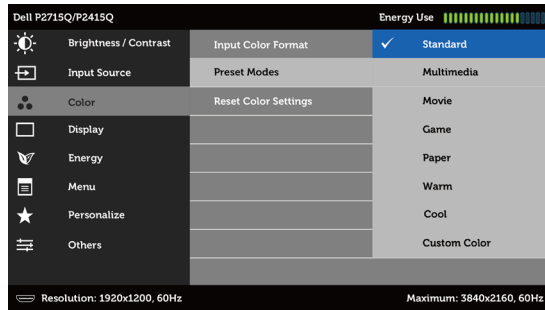
Game (เกม): เหมาะสำหรับแอปพลิเคชันเกมส่วนมาก

กระดาษ: โหลดการตั้งค่าความสว่างและความชัดเหมาะสำหรับการดูข้อความ ผสมพื้นหลังข้อความเพื่อเลียนแบบกระดาษโดยไม่ส่งผลกระทบต่อสีของรูปภาพ ใช้กับการอินพุตในรูปแบบ RGB เท่านั้น

Warm (อุ่น): เพิ่มอุณหภูมิสี หน้าจอจะปรากฏอุ่นขึ้น ด้วยโทนสีแดง/สีเหลือง

Cool (เย็น): ลดอุณหภูมิสี หน้าจอจะปรากฏเย็นขึ้น ด้วยโทนสีน้ำเงิน

Custom Color (สีที่กำหนดเอง): อนุญาตให้คุณปรับการตั้งค่าสีแบบแมนนวล กดปุ่ม  และ  เพื่อปรับค่าสีแดง, สีเขียว และสีน้ำเงิน และสร้างโหมดสีปรับรีเซ็ตส่วนตัวของคุณ



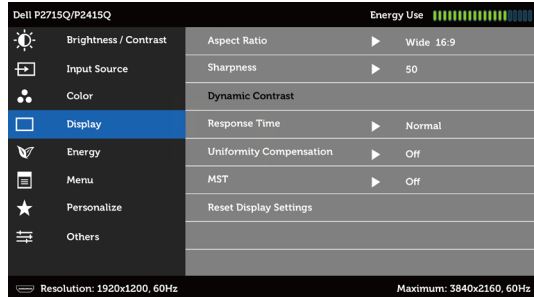
Reset Color Settings (รีเซ็ตการตั้งค่าสี)




รีเซ็ตการตั้งค่าสีของจอภาพของคุณไปเป็นค่าเริ่มต้นจากโรงงาน



Display Settings (การตั้งค่าการแสดงผล)

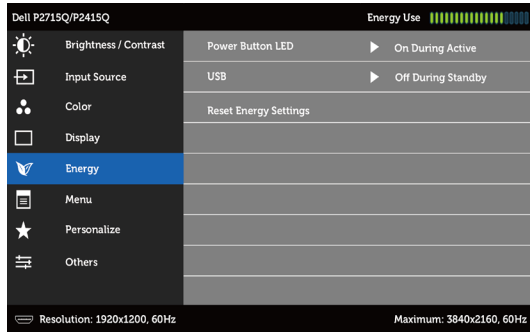
ใช้ การตั้งค่าการแสดงผล เพื่อปรับภาพ



ไอคอน	เมนูและเมนูย่อย	คำอธิบาย
	Aspect Ratio (อัตราส่วนภาพ)	ปรับอัตราส่วนภาพเป็น Wide 16:9 (กว้าง 16:9), 4:3 หรือ 1:1
	Sharpness (ความชัด)	ทำให้ภาพดูชัดขึ้นหรือซอฟต์ลง ใช้  หรือ  เพื่อปรับความชัด
	Dynamic Contrast (ความเข้มแบบไดนามิก)	ให้คุณลดระดับคอนทราสต์เพื่อให้ความคมชัดและคุณภาพของรูปภาพที่มากขึ้น กดปุ่ม  เพื่อ "เปิด" หรือ "ปิด" ไดนามิกคอนทราสต์ หมายเหตุ: ไดนามิกคอนทราสต์ ให้คอนทราสต์ที่สูงกว่า ถ้าคุณเลือกโหมด เกม และโหมด ภาพยนตร์
	เวลาตอบสนอง	ให้คุณตั้งเวลาการตอบสนองเป็นแบบปกติหรือแบบรวดเร็ว
	Uniformity Compensation (การชดเชยความสม่ำเสมอ)	เลือกการตั้งค่าการชดเชยความสม่ำเสมอของความสว่างและสีของหน้าจอ Calibrated (ค่าที่ปรับเทียบแล้ว)เป็นการตั้งค่าที่ปรับเทียบจากโรงงานเป็นค่าเริ่มต้น Uniformity Compensation (การชดเชยความสม่ำเสมอ) ปรับพื้นที่ต่างๆ ของหน้าจอให้เป็นกลางเพื่อให้มีความสว่างและสีสม่ำเสมอทั้งหน้าจอ เพื่อสมรรถนะที่เหมาะสมที่สุดของหน้าจอ ความสว่างและความคมชัดสำหรับโหมดที่ตั้งไว้ล่วงหน้าบางโหมด (มาตรฐาน...) จะถูกปิดใช้งาน เมื่อUniformity Compensation (การชดเชยความสม่ำเสมอ)
	MST	"ปิด": โหมดเริ่มต้น - 4k2k 60Hz โดยปิดทำงานฟังก์ชัน MST "หลัก": ตั้งค่าเป็นโหมดหลักที่ 4K2K 30Hz โดยเปิดทำงาน MST(DP ออก) "รอง": ตั้งค่าเป็นโหมดรองที่ 4K2K 30Hz โดยปิดทำงาน MST(DP ออก) หมายเหตุ: โหมดรองยังสามารถถูกตั้งค่าโดยใช้ฮ็อตคีย์เพื่อสลับไปเป็น DP 1.1 เมื่อไม่มีการแสดงผล ดู การแก้ไขปัญหา
	Reset Display Settings (รีเซ็ตการตั้งค่าการแสดงผล)	กู้คืนการตั้งค่าการแสดงผลไปเป็นค่าเริ่มต้นจากโรงงาน



Energy (พลังงาน)



Power Button LED (LED ปุ่มเพาเวอร์) อนุญาตให้คุณตั้งค่าสถานะของไฟเพาเวอร์เพื่อประหยัดพลังงาน

USB

ระบบ

สถานะจอภาพ	เปิด	สแตนด์บาย	ปิด
จอภาพที่มีฮับสตรีมเชื่อมต่ออยู่	เปิด (ปิดทำงาน)	เปิด (ปิดทำงาน)	ปิด (ปิดทำงาน)
จอภาพที่ไม่มีฮับสตรีมเชื่อมต่ออยู่	เปิด	ปิด/เปิด* (ขึ้นอยู่กับตัวเลือก OSD)	ปิด

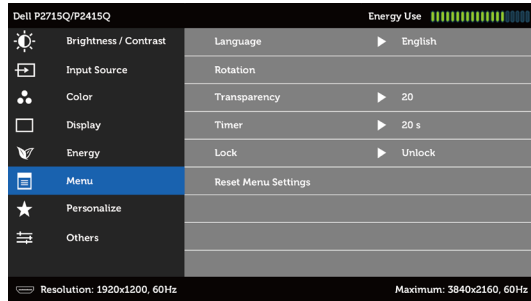
Reset Energy Settings (รีเซ็ตการตั้งค่าพลังงาน)

เลือกตัวเลือกนี้เพื่อกู้คืนการตั้งค่าพลังงานเริ่มต้น



Menu (เมนู)

เลือกตัวเลือกนี้เพื่อปรับการตั้งค่าต่างๆ ของ OSD เช่น ภาษาของ OSD จำนวนเวลาของเมนูที่เหลือนบนหน้าจอ เป็นต้น



Language (ภาษา)

ตั้งค่าการแสดงผล OSD ไปเป็นหนึ่งในแปดภาษา อังกฤษ, สเปน, ฝรั่งเศส, เยอรมัน, โปรตุเกส บราซิล, รัสเซีย, จีนแผ่นดินใหญ่ หรือญี่ปุ่น

Rotation (การหมุน)

หมุน OSD ทวนเข็มนาฬิกา 90 องศา
คุณสามารถปรับเมนูให้สอดคล้องกับการหมุนจอแสดงผลของคุณ

Transparency (ความโปร่งแสง)

เลือกตัวเลือกนี้เพื่อเปลี่ยนเมนูโปร่งแสงโดยการใช้ และ (ต่ำสุด 0 / สูงสุด 100)

Timer (ตัวตั้งเวลา)

เวลาแสดง OSD: ตั้งค่าระยะเวลาที่ให้ OSD ยังคงแอกทีฟหลังจากที่คุณกดปุ่ม
ใช้ปุ่ม และ เพื่อปรับตัวเลขโดยเพิ่มครั้งละ 1 วินาที ตั้งแต่ 5 ถึง 60 วินาที

Lock (ล็อค)

ควบคุมการเข้าถึงไปยังการปรับค่าต่างๆ เมื่อเลือก ล็อค จะไม่อนุญาตให้ผู้ใช้ปรับค่าต่างๆ ทุกปุ่มถูกล็อค
หมายเหตุ: ล็อคฟังก์ชัน – ทั้งซอฟต์แวร์ล็อค (ผ่านเมนู OSD) หรือฮาร์ดล็อค (กดปุ่มที่อยู่ข้างบนปุ่มเพาเวอร์ค้างไว้เป็นเวลา 10 วินาที) ปลดล็อคฟังก์ชัน – เฉพาะปลดฮาร์ดล็อคเท่านั้น (กดปุ่มที่อยู่ข้างบนปุ่มเพาเวอร์ค้างไว้เป็นเวลา 10 วินาที)

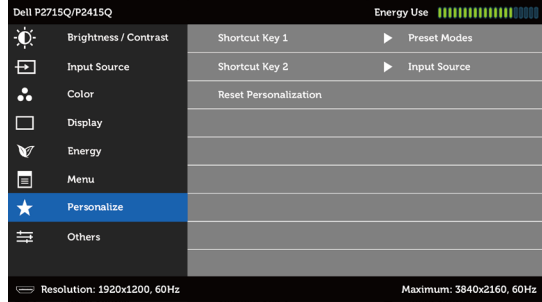
Reset Menu Settings (รีเซ็ตการตั้งค่าเมนู)

กู้คืนการตั้งค่าเมนูไปเป็นค่าเริ่มต้นจากโรงงาน



Personalize (ปรับแต่ง)

เลือกกระหว่างโหมดพีซีเซ็ด, ความสว่าง/คอนทราสต์, ปรับอัตราโนมิตี, สัญญาณเข้า, อัตราส่วนภาพ หรือการหมุน และตั้งค่าเป็นปุ่มทางลัด

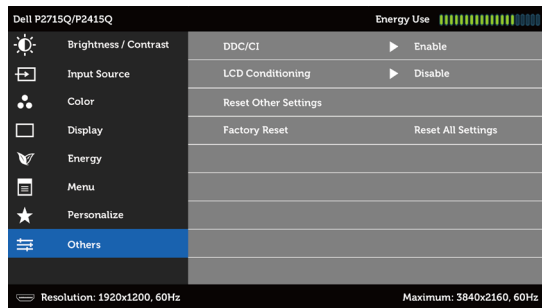


Reset Personalization (รีเซ็ตการปรับแต่ง)

กู้คืนปุ่มทางลัดกลับเป็นค่าเริ่มต้นจากโรงงาน



Other (อื่นๆ)

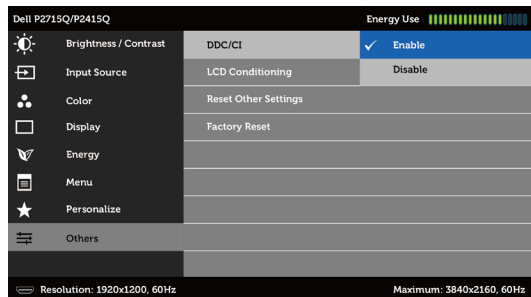


เลือกตัวเลือกนี้เพื่อปรับการตั้งค่าต่างๆ ของ OSD เช่น DDC/CI, การปรับสภาพ LCD, เป็นต้น

DDC/CI

DDC/CI (แขนเนลข้อมูลการแสดงผล/อินเตอร์เฟซคำสั่ง) อนุญาตให้คุณปรับการตั้งค่าจอภาพโดยใช้ซอฟต์แวร์บนคอมพิวเตอร์ของคุณ เปิดทำงานคุณสมบัตินี้ เพื่อให้ได้ประสบการณ์ผู้ใช้ที่ดีที่สุด และสมรรถนะของจอภาพที่เหมาะสมที่สุด

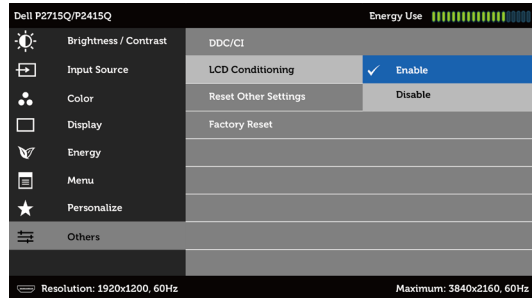
เลือก บิดทำงาน เพื่อปิดคุณสมบัตินี้



LCD Conditioning (การปรับสภาพ LCD)

ช่วยลดอาการภาพค้างในระดับเล็กน้อย

ขึ้นอยู่กับระดับความรุนแรงของอาการภาพค้าง โปรแกรมอาจใช้เวลาในการรันพอสมควร เลือก Enable (เปิดทำงาน) เพื่อเริ่มกระบวนการ



Reset Other Settings (รีเซ็ตการตั้งค่าอื่นๆ)

กู้คืนการตั้งค่าอื่นๆ เช่น DDC/CI กลับเป็นค่าเริ่มต้นจากโรงงาน

Factory Reset (รีเซ็ตโรงงาน)

กู้คืนการตั้งค่า OSD ทั้งหมดกลับเป็นค่าเริ่มต้นจากโรงงาน



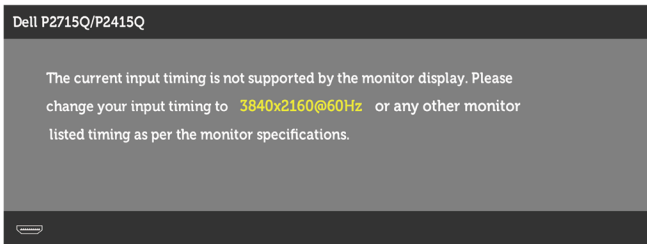
หมายเหตุ: จอภาพนี้มีความสามารถในการปรับเทียบความสว่างอัตโนมัติในตัวเพื่อชดเชยอายุการใช้งานของ LED

ข้อความเตือน OSD

เมื่อคุณสมบัติ **Dynamic Contrast** (ความคมชัดแบบไดนามิก) ถูกเปิดใช้งาน (ในโหมดที่ตั้งไว้ล่วงหน้าเหล่านี้ เกมหรือภาพยนตร์) การปรับความสว่างด้วยตัวเองจะถูกปิดใช้งาน

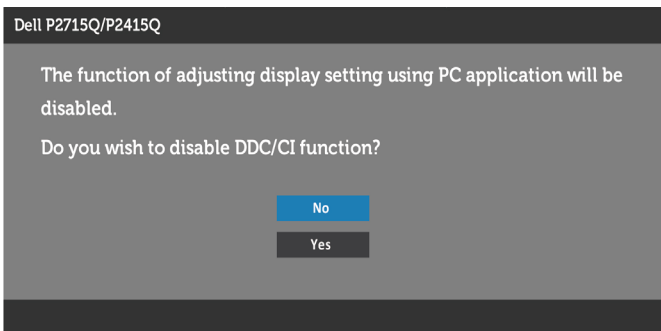


เมื่อจอภาพไม่รองรับโหมดความละเอียดใดๆ คุณจะเห็นข้อความต่อไปนี้

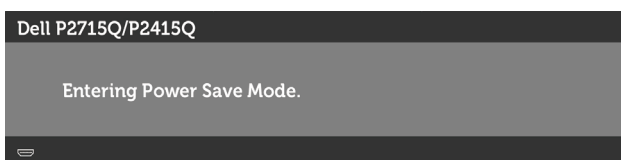


นี่หมายความว่าจอภาพไม่สามารถซิงโครไนซ์กับสัญญาณที่กำลังได้รับจากคอมพิวเตอร์ ดู [ข้อมูลจำเพาะของจอภาพ](#) สำหรับช่วงความถี่แนวอนและแนวตั้งที่สามารถระบุได้โดยจอภาพนี้ โหมดที่แนะนำคือ 3840 x 2160

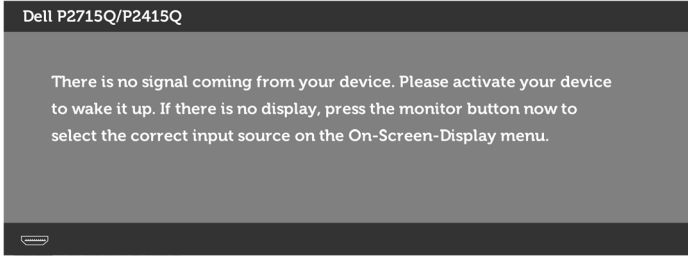
คุณ将会เห็นข้อความต่อไปนี้ก่อนที่จะฟังก์ชัน DDC/CI จะปิดทำงาน



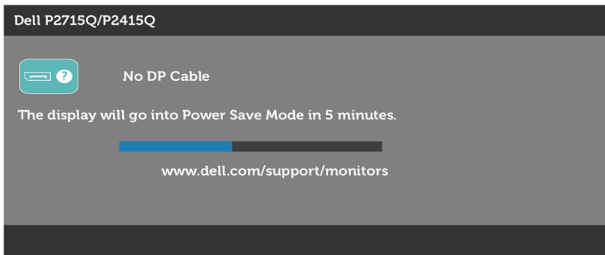
เมื่อจอภาพเข้าสู่ **Power Save Mode** (โหมดประหยัดพลังงาน) ข้อความต่อไปนี้จะปรากฏขึ้น



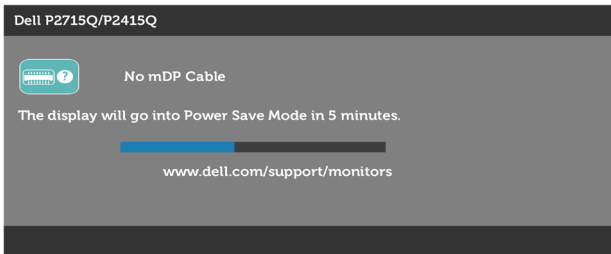
เปิดใช้งานคอมพิวเตอร์และปลุกจอภาพขึ้นมา เพื่อเข้าถึง OSD หากคุณกดปุ่มใดๆ นอกเหนือจากปุ่มเปิดปิด ข้อความต่อไปนี้จะปรากฏขึ้น โดยขึ้นอยู่กับข้อมูลเข้าที่เลือก



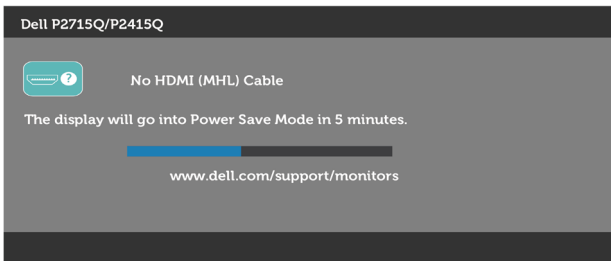
หาก DP หรือ mDP หรือ HDMI(MHL) เข้าถูกเลือก และสายเคเบิลที่สอดคล้องกันเชื่อมต่ออยู่ กล้องได้ตอบรอยที่แสดงด้านล่างจะปรากฏขึ้น



หรือ



หรือ



ดู การแก้ไขปัญหา สำหรับข้อมูลเพิ่มเติม

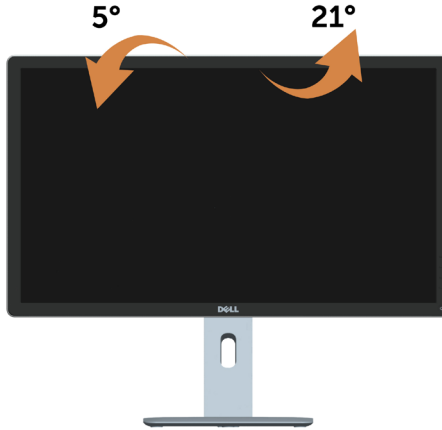
การใช้ตัวเอียง เติ้อ และส่วนต่อแนวตั้ง



ข้อควรระวัง: ใช้สำหรับจอภาพที่มีขาตั้ง เมื่อซื้อขาตั้งอื่นๆ มา โปรดดูคู่มือการติดตั้งขาตั้งสำหรับขั้นตอนการติดตั้ง

ก้มเงย

ในขณะที่ขาตั้งต่ออยู่กับจอภาพ คุณสามารถเอียงจอภาพไปเป็นมุมการรับชมที่สบายที่สุด



ข้อควรระวัง: ขาตั้งไม่ได้ต่ออยู่ขณะที่ขนส่งจากโรงงาน

ส่วนต่อแนวตั้ง

ขาตั้งยึดตามแนวตั้งได้มากถึง 115 มม (P2715Q) / 130 มม (P2415Q). ภาพด้านล่างสาธิตถึงวิธีการยึดขาตั้งในแนวตั้ง

P2715Q

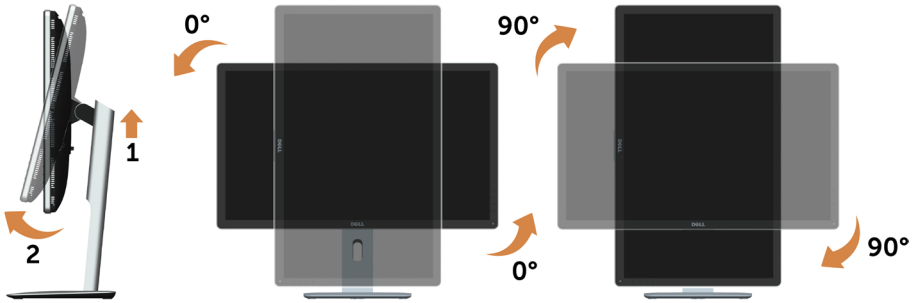


P2415Q



การหมุนจอภาพ

ก่อนจะหมุนจอภาพ ควรยึดจอภาพออกในแนวตั้งจนสุด (**ส่วนต่อแนวตั้ง**) และเอียงจนสุด (**แกนเอียง**) เพื่อป้องกันไม่ให้เกิดกระทบกับขอบล่างของจอภาพ



- ข้อควรระวัง:** ในการใช้ฟังก์ชันหมุนจอแสดงผล (มุมมองแนวอน เทียบกับมุมมองแนวตั้ง) กับคอมพิวเตอร์ Dell คุณต้องมีไดรเวอร์กราฟิกที่อัปเดตแล้ว ซึ่งไม่ได้ให้มาพร้อมจอภาพ ในการดาวน์โหลดไดรเวอร์กราฟิก ให้ไปที่ support.dell.com และดูในส่วนของการดาวน์โหลด เพื่อหาไดรเวอร์วิดีโอ ที่อัปเดตล่าสุด
- ข้อควรระวัง:** เมื่ออยู่ใน โหมดมุมมองภาพแนวตั้ง คุณอาจพบปัญหาประสิทธิภาพในการทำงานลดลง ในแอปพลิเคชันที่เน้นการใช้กราฟิก (เกม 3 มิติ เป็นต้น)

การปรับตั้งค่าการแสดงผลหมุนหน้าจอของระบบ

หลังจากที่คุณหมุนจอแสดงผลของคุณแล้ว คุณจำเป็นต้องดำเนินการตามขั้นตอนด้านล่างให้เสร็จ เพื่อปรับตั้งค่าการแสดงผลหมุนหน้าจอของระบบ

- ข้อควรระวัง:** ถ้าคุณกำลังใช้จอแสดงผลกับคอมพิวเตอร์ที่ไม่ใช่ของเดลล์ คุณจำเป็นต้องไปยังเว็บไซต์ไดรเวอร์กราฟิก หรือเว็บไซต์ของผู้ผลิตคอมพิวเตอร์ของคุณ เพื่อดูข้อมูลเกี่ยวกับการหมุนระบบปฏิบัติการของคุณ

การปรับตั้งค่าการแสดงผลหมุนหน้าจอ:

- 1 คลิกขวาที่เดสก์ทอป และคลิก คุณสมบัติ
- 2 เลือกแท็บ Settings และคลิก Advanced
- 3 ถ้าคุณใช้กราฟิกการ์ด ATI ให้เลือกแท็บ การหมุนหน้าจอ และตั้งค่าการหมุนที่ต้องการ
- 4 ถ้าคุณใช้กราฟิกการ์ด nVidia ให้คลิกที่แท็บ nVidia ในคอลัมน์ซ้ายมือ เลือก NVRotate จากนั้นเลือกการหมุนที่ต้องการ
- 5 ถ้าคุณใช้กราฟิกการ์ด Intel ให้เลือกแท็บกราฟิก Intel® คลิกที่ คุณสมบัติกราฟิก เลือกแท็บ การหมุนหน้าจอ จากนั้นตั้งค่าการหมุนที่ต้องการ

- ข้อควรระวัง:** ถ้าคุณไม่เห็นตัวเลือกการหมุน หรือระบบทำงานไม่ถูกต้อง ให้ไปที่ support.dell.com แล้วดาวน์โหลดไดรเวอร์ล่าสุด สำหรับกราฟิกการ์ดของคุณ

การแก้ไขปัญหา

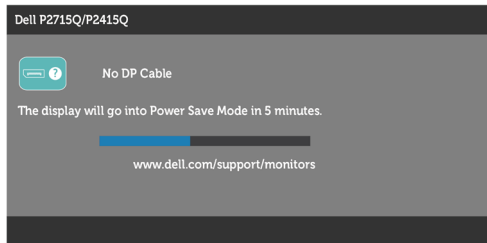
⚠ **ข้อควรระวัง:** ก่อนที่คุณจะเริ่มกระบวนการใดๆ ในส่วนนี้ ให้ทำตาม [คำแนะนำเพื่อความปลอดภัย](#)

ทดสอบตัวเอง

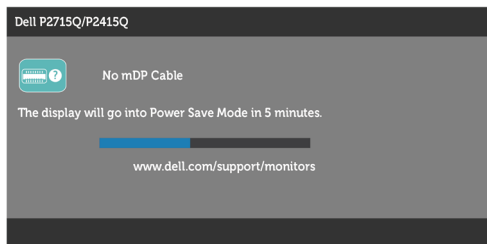
จอภาพของคุณมีคุณสมบัติการทดสอบตัวเอง ที่อนุญาตให้คุณตรวจสอบว่าจอภาพทำงานอย่างเหมาะสมหรือไม่ ถ้าจอภาพและคอมพิวเตอร์ของคุณเชื่อมต่ออย่างเหมาะสม แต่หน้าจอก็ยังคงมืดอยู่ ให้ดำเนินการทดสอบตัวเอง โดยดำเนินการตามขั้นตอนต่อไปนี้:

- 1 ปิดทั้งคอมพิวเตอร์และจอภาพ
- 2 ถอดปลั๊กสายเคเบิลวิดีโอจากด้านหลังของคอมพิวเตอร์ เพื่อให้มั่นใจถึงกระบวนการทดสอบตัวเองที่เหมาะสม, ให้ถอดทั้งสายเคเบิลดีจิตอล และสายเคเบิลอนาล็อก จากด้านหลังของคอมพิวเตอร์
- 3 เปิดจอภาพ

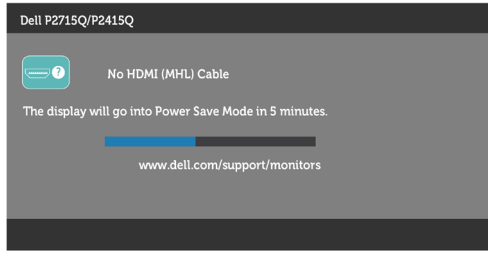
กล่องโต้ตอบแบบลอยควรปรากฏบนหน้าจอ (บนพื้นหลังสีดำ) หากจอภาพไม่สามารถรับรู้ถึงสัญญาณวิดีโอ และทำงานอย่างถูกต้อง ในขณะที่อยู่ในโหมดทดสอบตัวเอง LED เปิดปิดจะติดเป็นสีขาว นอกจากนี้ กล่องโต้ตอบแบบใดแบบหนึ่งที่แสดงด้านล่างจะเลื่อนตลอดทั่วทั้งหน้าจออย่างต่อเนื่อง โดยขึ้นอยู่กับข้อมูลเข้าที่เลือก



หรือ



หรือ




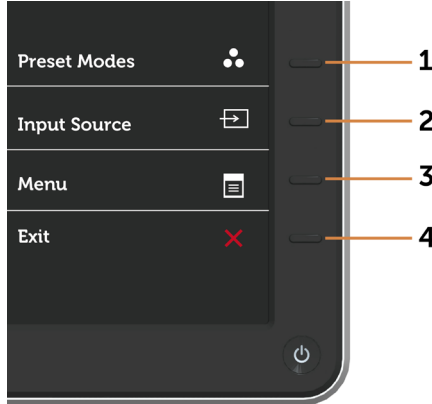
- 4 กล้องนี้ยังปรากฏขึ้นระหว่างการทำงานระบบตามปกติ หากสายเคเบิลวิดีโอถูกถอดออกหรือเสียหายด้วย
- 5 ปิดจอภาพของคุณและเชื่อมต่อสายเคเบิลวิดีโอใหม่ แล้วเปิดทั้งคอมพิวเตอร์และจอภาพของคุณ

หากหน้าจอของจอภาพยังคงว่างอีกหลังจากที่คุณใช้กระบวนการก่อนหน้านี้แล้ว ให้ตรวจสอบตัวควบคุมวิดีโอและคอมพิวเตอร์ เนื่องจากจอภาพของคุณทำงานได้อย่างถูกต้อง

การวินิจฉัยในตัว

จอภาพของคุณมีเครื่องมือการวินิจฉัยในตัวที่ช่วยให้คุณหาว่าความผิดปกติของหน้าจอที่คุณเผชิญอยู่ว่าเป็นปัญหาเกี่ยวกับจอภาพของคุณหรือกับคอมพิวเตอร์และวิดีโอการ์ดของคุณ

 **หมายเหตุ:** หมายเหตุ คุณสามารถรันการวินิจฉัยในตัวได้เฉพาะเมื่อสายเคเบิลวิดีโอไม่ได้เสียบอยู่และจอภาพอยู่ในโหมดทดสอบตัวเองเท่านั้น



ในการรันการวินิจฉัยในตัว

- 1 ตรวจสอบให้แน่ใจว่าหน้าจอสะอาด (ไม่มีอนุภาคฝุ่นบนพื้นผิวของหน้าจอ)
- 2 ถอดปลั๊กสายเคเบิลวิดีโอจากด้านหลังของคอมพิวเตอร์หรือจอภาพ จากนั้นจอภาพจะเข้าไปยังโหมดทดสอบตัวเอง
- 3 กดปุ่ม 1 และปุ่ม 4 บนแผงด้านหน้าค้างไว้พร้อมกันเป็นเวลา 2 วินาที หน้าจอสีเทาจะปรากฏขึ้น
- 4 ตรวจสอบหน้าจอเพื่อหาความผิดปกติอย่างละเอียด

- 5 กดปุ่ม 4 บนแผงด้านหน้าอีกครั้ง สีของหน้าจอจะเปลี่ยนเป็นสีแดง
- 6 ตรวจสอบจอแสดงผลเพื่อหาความผิดปกติ
- 7 ทำซ้ำขั้นตอนที่ 5 และ 6 เพื่อตรวจสอบจอแสดงผลในหน้าจอสีเขียว สีน้ำเงิน สีดำ สีขาว การทดสอบสมบูรณ์เมื่อนำจอสีเขียวปรากฏขึ้น เพื่อที่จะออก ให้กดปุ่ม 4 อีกครั้ง

หากคุณตรวจไม่พบความผิดปกติใดๆ บนหน้าจอเมื่อใช้เครื่องมือการวินิจฉัยในตัว หมายความว่าจอภาพทำงานเป็นปกติ ให้ตรวจสอบวิธีโอการ์ดและคอมพิวเตอร์

ปัญหาทั่วไป

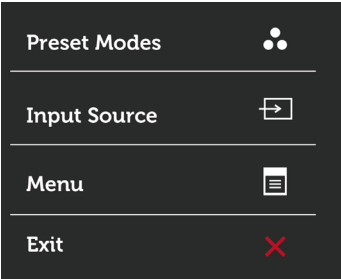


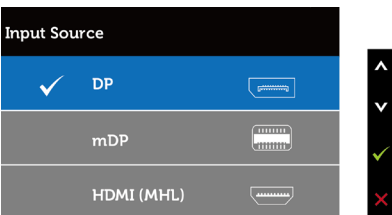
ตารางต่อไปนี้นำประกอบด้วยข้อมูลทั่วไป เกี่ยวกับปัญหาที่เกิดขึ้นกับจอภาพทั่วไปที่คุณอาจพบ และทางแก้ไขปัญหาที่อาจทำได้


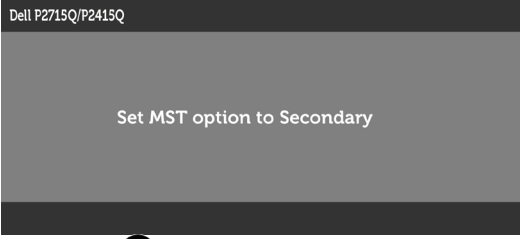



อาการทั่วไป	สิ่งที่คุณพบ	ทางแก้ปัญหาคือเป็นไปได้อย่างไร
ไม่มีวิดีโอ (ไฟเพาเวอร์ดับ)	ไม่มีภาพ	<ul style="list-style-type: none"> • ตรวจสอบให้แน่ใจว่าสายเคเบิลวิดีโอที่เชื่อมต่อกับจอภาพและคอมพิวเตอร์เชื่อมต่ออย่างเหมาะสมและแน่นหนา • ตรวจสอบว่าเต้าเสียบไฟฟ้าทำงานอย่างเหมาะสมโดยใช้อุปกรณ์ไฟฟ้าเครื่องอื่น • ตรวจสอบให้แน่ใจว่าปุ่มเปิดปิดถูกกดลงจนสุด • ตรวจสอบให้แน่ใจว่าเลือกแหล่งเข้าที่ถูกต้องผ่านเมนู แหล่งเข้า
ไม่มีวิดีโอ (ไฟเพาเวอร์ติด)	ไม่มีภาพ หรือไม่มีแสงสว่าง	<ul style="list-style-type: none"> • เพิ่มตัวควบคุมความสว่างและความคมชัดผ่าน OSD • ใช้คุณสมบัติการทดสอบตัวเองของจอภาพ • ตรวจสอบว่าในช่องต่อสายเคเบิลวิดีโอมีขางอหรือหักหรือไม่ • รีเซ็ตการวินิจฉัยในตัว • ตรวจสอบให้แน่ใจว่าเลือกแหล่งเข้าที่ถูกต้องผ่านเมนู แหล่งเข้า
พิกเซลหายไป พิกเซลค้าง	หน้าจอ LCD มีจุด	<ul style="list-style-type: none"> • ทำกระบวนการเปิด-ปิดเครื่อง • พิกเซลที่ดับถาวร เป็นข้อบกพร่องตามธรรมชาติที่เกิดขึ้นในเทคโนโลยี LCD • สำหรับข้อมูลเพิ่มเติมเกี่ยวกับนโยบายคุณภาพและพิกเซลของจอภาพ Dell, ให้ดูเว็บไซต์สนับสนุนของ Dell ที่: www.dell.com/support/monitors
พิกเซลค้าง	หน้าจอ LCD มีจุดสว่าง	<ul style="list-style-type: none"> • ทำกระบวนการเปิด-ปิดเครื่อง • พิกเซลที่ดับถาวร เป็นข้อบกพร่องตามธรรมชาติที่เกิดขึ้นในเทคโนโลยี LCD • สำหรับข้อมูลเพิ่มเติมเกี่ยวกับนโยบายคุณภาพและพิกเซลของจอภาพ Dell, ให้ดูเว็บไซต์สนับสนุนของ Dell ที่: www.dell.com/support/monitors
ปัญหาเกี่ยวกับความสว่าง	ภาพมืดเกินไปหรือสว่างเกินไป	<ul style="list-style-type: none"> • รีเซ็ตจอภาพกลับเป็นการตั้งค่าจากโรงงาน • ปรับตัวควบคุมความสว่าง & คอนทราสต์ผ่าน OSD

อาการทั่วไป	สิ่งที่คุณพบ	ทางแก้ปัญหาคือเป็นไปได้อย่างไร
ปัญหาที่เกี่ยวข้องกับความปลอดภัย	มีควันหรือประกายไฟที่มองเห็นได้	<ul style="list-style-type: none"> อย่าดำเนินการขั้นตอนการแก้ไขปัญหาใดๆ ติดต่อ Dell ทันที
ปัญหาความไม่ต่อเนื่อง	จอภาพติดๆ ดับๆ	<ul style="list-style-type: none"> ตรวจสอบให้แน่ใจว่าสายเคเบิลวิดีโอที่เชื่อมต่อกับจอภาพและคอมพิวเตอร์เชื่อมต่ออย่างเหมาะสมและแน่นหนา รีเซ็ตจอภาพกลับเป็นการตั้งค่าจากโรงงาน ใช้คุณสมบัติการทดสอบตัวเองของจอภาพเพื่อตรวจสอบและดูว่าปัญหาความไม่ต่อเนื่องเกิดขึ้นในโหมดทดสอบตัวเองด้วยหรือไม่
สีหายไป	ภาพไม่มีสี	<ul style="list-style-type: none"> ใช้คุณสมบัติการทดสอบตัวเองของจอภาพ ตรวจสอบให้แน่ใจว่าสายเคเบิลวิดีโอที่เชื่อมต่อกับจอภาพและคอมพิวเตอร์เชื่อมต่ออย่างเหมาะสมและแน่นหนา ตรวจสอบว่ามีขงอหรือหักหรือไม่ในขั้วต่อสายเคเบิลวิดีโอ
สีผิด	สีภาพไม่ดี	<ul style="list-style-type: none"> เปลี่ยนการตั้งค่าของโหมดพีรีเซดในเมนู OSD สีโดยขึ้นอยู่กับการใช้งาน ปรับค่า R/G/B ในกำหนดเอง สีในเมนู OSD สี เปลี่ยน รูปแบบสีอินพุต เป็น PC RGB หรือ YPbPr ใน OSD การตั้งค่าขั้นสูง รีเซ็ตการตั้งค่าในตัวเอง
ภาพค้างบนหน้าจอจากการที่แสดงภาพนิ่งบนจอภาพเป็นระยะเวลาสั้น	เงาเลื่อนจากภาพนิ่งที่แสดง บนหน้าจอ	<ul style="list-style-type: none"> ใช้คุณสมบัติการจัดการพลังงาน เพื่อปิดจอภาพทุกครั้งที่ไม่ได้ใช้งาน (สำหรับข้อมูลเพิ่มเติม ดู โหมดการจัดการพลังงาน) หรืออีกทางหนึ่ง ใช้สกรีนเซฟเวอร์ที่มีการเปลี่ยนแปลงไปเรื่อยๆ

ปัญหาเฉพาะของผลิตภัณฑ์

อาการเฉพาะ	สิ่งที่คุณพบ	ทางแก้ปัญหาคือเป็นไปได้อย่างไร
ภาพหน้าจอเล็กเกินไป	ภาพอยู่กึ่งกลางหน้าจอ แต่ไม่เต็มพื้นที่การรับชมทั้งหมด	<ul style="list-style-type: none"> ตรวจสอบการตั้งค่า Aspect Ratio (อัตราส่วนภาพ) ใน Display Settings (การตั้งค่าการแสดงผล) OSD รีเซ็ตจอภาพกลับเป็นการตั้งค่าจากโรงงาน
ไม่สามารถปรับการตั้งค่าจอภาพโดยใช้ปุ่มต่างๆ บนแผงด้านหน้าได้	OSD ไม่ปรากฏบนหน้าจอ	<ul style="list-style-type: none"> ปิดจอภาพ, ถอดปลั๊กสายไฟ, เสียบปลั๊กกลับคืน, จากนั้นเปิดจอภาพ ตรวจสอบว่า OSD ถูกล๊อคหรือไม่ ถ้าใช่ กดปุ่มเพาเวอร์ด้านบนค้างไว้เป็นเวลา 10 วินาทีเพื่อปลดล๊อค ดู เมนูล๊อค

อาการเฉพาะ	สิ่งที่ค้นพบ	ทางแก้ปัญหาคือเป็นไปได้
ไม่มีสัญญาณอินพุตเมื่อตัวควบคุมถูกกด	ไม่มีภาพ, ไฟเป็นสีขาว	<ul style="list-style-type: none"> ตรวจสอบแหล่งสัญญาณ ตรวจสอบให้แน่ใจว่าคอมพิวเตอร์ไม่ได้อยู่ในโหมดการประหยัดพลังงาน โดยการเลื่อนเมาส์ หรือการกดปุ่มใดๆ บนแป้นพิมพ์ ตรวจสอบว่าสายเคเบิลสัญญาณเสียบอย่างเหมาะสมหรือไม่ ถอดสายเคเบิลสัญญาณออกและเสียบกลับเข้าไปใหม่ ถ้าจำเป็น รีเซ็ตคอมพิวเตอร์ หรือเครื่องเล่นวิดีโอ
รูปภาพไม่แสดงเต็มทั้งหน้าจอ	รูปภาพไม่สามารถเต็มจนเต็มความสูงหรือความกว้างของหน้าจอ	<ul style="list-style-type: none"> เนื่องจากรูปแบบวิดีโอและอัตราส่วนภาพของ DVD ที่แตกต่างกัน, จอภาพอาจไม่แสดงวิดีโอเต็มหน้าจอ รันการวินิจฉัยในตัว
ไม่มีภาพเมื่อใช้การเชื่อมต่อ DP ไปยัง PC	หน้าจอว่าง	<ul style="list-style-type: none"> ตรวจสอบว่ามาตรฐาน DP ใด (DP1.1a หรือ DP1.2) ที่กราฟฟิการ์ตของคุณได้รับการรับรอง ดาวน์โหลดและติดตั้งไดรเวอร์กราฟฟิการ์ตล่าสุด กราฟฟิการ์ต DP1.1a บางรุ่นไม่สนับสนุนจอภาพ DP1.2. เปลี่ยนจอภาพไปเป็นโหมดรอง ภายใต้ตัวเลือก MST
ไม่มีภาพเมื่อใช้การเชื่อมต่อ DP ไปยังจอภาพรอง	หน้าจอว่าง	<p>1 กดปุ่ม OSD เพื่อเรียกเมนู OSD สัญญาณเข้า ขึ้นมา</p>  <p>2 ใช้ปุ่ม  หรือ  เพื่อไฮไลต์ "DP" หรือ "mDP"</p> 

อาการเฉพาะ	สิ่งที่คุณพบ	ทางแก้ปัญหาก็เป็นไปได้
		<p>3 กดปุ่ม  ค้างไว้ประมาณ 8 วินาที</p> <p>4 ข้อความการกำหนดค่าดีสเพลย์ฟอรัจจะปรากฏขึ้น:</p>  <p>5 การใช้ปุ่ม  เพื่อตั้งค่าจอภาพไปยังรอง หรือ  เพื่อออกโดยไม่ทำการเปลี่ยนแปลง</p> <p> ข้อควรระวัง: ภาพกราฟิกใช้เพื่อการแสดงภาพประกอบเท่านั้น ลักษณะจริงของคอมพิวเตอร์อาจแตกต่างไปจากนี้</p>

ปัญหาเฉพาะของการเชื่อมต่อสัญญาณความละเอียดสูงสำหรับอุปกรณ์เคลื่อนที่ (MHL)

อาการเฉพาะ	สิ่งที่คุณพบ	ทางแก้ปัญหาก็เป็นไปได้
หน้าจอ MHL ไม่ทำงาน	มองไม่เห็นภาพอุปกรณ์ MHL ที่แสดงอยู่บนจอภาพ	<ul style="list-style-type: none"> • ตรวจสอบให้แน่ใจว่าสาย MHL และอุปกรณ์ MHL ของคุณได้รับการรับรอง • ตรวจสอบอุปกรณ์ MHL ของคุณก่อนเปิด • ตรวจสอบอุปกรณ์ MHL ของคุณว่าไม่ได้อยู่ในโหมดสแตนด์บาย • ตรวจสอบการเชื่อมต่อสาย MHL ว่าถูกต้องกับแหล่งสัญญาณอินพุตที่เลือกไว้ไว้ในเมนู OSD: HDMI (MHL) • รอ 30 วินาทีหลังจากเชื่อมต่อสาย MHL cable เนื่องจากอุปกรณ์ MHL บางชนิดต้องใช้เวลาในการบูตขึ้นนานกว่า

ขั้นตอนเพื่อความปลอดภัย

⚠ คำเตือน: การใช้ตัวควบคุม การปรับแต่ง หรือกระบวนการอื่นๆ นอกเหนือจากที่ระบุในเอกสารฉบับนี้ อาจเป็นผลให้เกิดไฟฟ้าช็อต อันตรายจากไฟฟ้า และ/หรืออันตรายทางกล

สำหรับข้อมูลเกี่ยวกับขั้นตอนเพื่อความปลอดภัย ให้ดู คู่มือข้อมูลผลิตภัณฑ์

ประกาศ FCC (สหรัฐอเมริกาเท่านั้น) และข้อมูลเกี่ยวกับระเบียบข้อบังคับอื่นๆ

สำหรับประกาศ FCC และข้อมูลเกี่ยวกับระเบียบข้อบังคับอื่นๆ ให้ดูเว็บไซต์ความสอดคล้องกับระเบียบข้อบังคับที่ dell.com/regulatory_compliance

การติดต่อ Dell

หมายเหตุ: ถ้าคุณไม่มีการเชื่อมต่ออินเทอร์เน็ตที่ใช้งานได้ คุณสามารถหาข้อมูลการติดต่อได้จากใบสั่งซื้อ สลิปบรรจุภัณฑ์ บิล หรือแคตตาล็อกผลิตภัณฑ์ Dell

Dell มีตัวเลือกการสนับสนุนและบริการออนไลน์ และทางโทรศัพท์หลายอย่าง ความสามารถในการใช้งานได้แตกต่างกันในแต่ละประเทศและผลิตภัณฑ์ต่างๆ และบริการบางอย่างอาจใช้ไม่ได้ในพื้นที่ของคุณ

เพื่อรับเนื้อหาการสนับสนุนจอภาพแบบออนไลน์:

เข้าไปที่ www.dell.com/support/monitors

ในการติดต่อ Dell สำหรับฝ่ายขาย, การสนับสนุนด้านเทคนิค หรือปัญหาเกี่ยวกับบริการลูกค้า:

- 1 ไปที่ dell.com/support
- 2 ตรวจสอบประเทศหรือภูมิภาคของคุณในเมนู เลือกประเทศ/ภูมิภาค ที่ส่วนล่างซ้ายมือของหน้า
- 3 คลิกติดต่อเราที่อยู่ถัดจากเมนูดรอปดาวน์ประเทศ
- 4 เลือกลิงค์บริการหรือการสนับสนุนที่เหมาะสมตามความต้องการของคุณ
- 5 เลือกวิธีในการติดต่อ Dell ที่คุณติดต่อได้สะดวก

การตั้งค่าจอภาพของคุณ

การตั้งค่าความละเอียดหน้าจอเป็น 3840 x 2160 (สูงที่สุด)

เพื่อให้ได้สมรรถนะที่ดีที่สุด ให้ตั้งค่าความละเอียดการแสดงผลเป็น 3840 x 2160 พิกเซล โดยทำตามขั้นตอนต่อไปนี้:

- 1 สำหรับ Windows 8 ปละ Windows 8.1 เท่านั้น ให้เลือกเปลี่ยนเดสก์ท็อปให้ใหญ่ให้เป็นเดสก์ท็อปแบบคลาสสิก
- 2 คลิกขวานบนเดสก์ท็อปและเลือก ความละเอียดของหน้าจอ
- 3 คลิกที่รายการตรอปปดาวนของความละเอียดหน้าจอ และเลือก 3840 x 2160
- 4 คลิก OK

หากคุณไม่พบตัวเลือกความละเอียดที่แนะนำ คุณอาจจะต้องอัปเดตไดรเวอร์กราฟฟิกของคุณ โปรดเลือกสถานการณ์ด้านล่างที่ตรงกับระบบคอมพิวเตอร์ที่คุณกำลังใช้ที่ดีที่สุด และปฏิบัติตามขั้นตอนที่ให้ไว้

คอมพิวเตอร์ Dell

- 1 ไปที่ dell.com/support, ป้อนแท็กบริการของคอมพิวเตอร์ของคุณ และดาวน์โหลดไดรเวอร์ล่าสุดสำหรับการดิวดีโอของคุณ
- 2 หลังจากติดตั้งไดรเวอร์สำหรับกราฟิกอะแดปเตอร์ของคุณแล้ว ให้พยายามตั้งค่าความละเอียดเป็น 3840 x 2160 อีกครั้ง



หมายเหตุ หากคุณไม่สามารถตั้งค่าความละเอียดเป็น 3840 x 2160 ได้ โปรดติดต่อ Dell™ เพื่อสอบถามเกี่ยวกับกราฟิกอะแดปเตอร์ที่รองรับความละเอียดเหล่านี้

ไม่ใช่คอมพิวเตอร์ของ Dell

- 1 สำหรับ Windows 8 ปละ Windows 8.1 เท่านั้น ให้เลือกเปลี่ยนเดสก์ท็อปให้ใหญ่ให้เป็นเดสก์ท็อปแบบคลาสสิก
- 2 คลิกขวานบนเดสก์ท็อป และคลิก **Personalization (การปรับแต่ง)**
- 3 คลิก **Change Display Settings** (เปลี่ยนการตั้งค่าการแสดงผล)
- 4 คลิก **Advanced Settings** (การตั้งค่าขั้นสูง)
- 5 ระบุผู้จำหน่ายกราฟิกคอนโทรลเลอร์ของคุณจากคำอธิบายที่ด้านบนของหน้าต่าง (เช่น NVIDIA, ATI, Intel ฯลฯ)
- 6 โปรดดูจากเว็บไซต์ของผู้จำหน่ายกราฟิกการ์ดสำหรับไดรเวอร์ที่อัปเดต (ตัวอย่างเช่น <http://www.ATI.com> หรือ <http://www.NVIDIA.com>)
- 7 หลังจากติดตั้งไดรเวอร์สำหรับกราฟิกอะแดปเตอร์ของคุณแล้ว ให้พยายามตั้งค่าความละเอียดเป็น 3840 x 2160 อีกครั้ง



หมายเหตุ: ถ้าคุณไม่สามารถตั้งค่าความละเอียดที่แนะนำได้ โปรดติดต่อผู้ผลิตคอมพิวเตอร์ของคุณ หรือพิจารณาซื้ออะแดปเตอร์กราฟฟิกที่สนับสนุนความละเอียดการแสดงผลนี้

คำแนะนำในการบำรุงรักษา

การทำความสะอาดจอภาพของคุณ

- ⚠ คำเตือน: ก่อนที่จะทำความสะอาดจอภาพ ให้ถอดปลั๊กไฟของจอภาพออกจากเต้าเสียบไฟฟ้าก่อน
- △ ข้อควรระวัง: อ่านและทำตาม ขั้นตอนเพื่อความปลอดภัย ก่อนที่จะทำความสะอาดจอภาพ

สำหรับหลักปฏิบัติที่ดีที่สุด ให้ปฏิบัติตามขั้นตอนในรายการด้านล่าง ในขณะที่แกะหีบห่อ ทำความสะอาด หรือจัดการกับจอภาพของคุณ:

- ในการทำความสะอาดหน้าจอที่มีการป้องกันไฟฟ้าสถิต ให้ใช้ผ้านุ่มที่สะอาด ชุบน้ำพอหมาดๆ เช็ดเบาๆ ถ้าเป็นไปได้ ให้ใช้กระดาษทำความสะอาดหน้าจอแบบพิเศษ หรือสารละลายที่เหมาะสมสำหรับสารเคลือบป้องกันไฟฟ้าสถิต อย่าใช้เบนซิน แอมโมเนีย สารทำความสะอาดที่มีฤทธิ์กัดกร่อน หรืออากาศอัด
- ใช้ผ้าชุบน้ำสะอาดที่อุ่นหมาดๆ เพื่อทำความสะอาดจอภาพ หลีกเลี่ยงการใช้ผงซักฟอกทุกชนิด เนื่องจากผงซักฟอกจะทิ้งคราบไว้บนจอภาพ
- ถ้าคุณสังเกตเห็นผงสีขาวเมื่อคุณแกะกล่องจอภาพ ให้ใช้ผ้าเช็ดออก
- จัดการจอภาพด้วยความระมัดระวัง เนื่องจากจอภาพที่มีสีเข้มอาจเป็นรอย และแสดงเนื้อสีขาวให้เห็นง่ายกว่าจอภาพที่มีสีอ่อน
- เพื่อรักษาคุณภาพของภาพบนจอภาพของคุณให้ดีที่สุด ให้ใช้สกรีนเซฟเวอร์ที่มีการเปลี่ยนแปลงตลอดเวลา และปิดจอภาพเมื่อไม่ได้ใช้งาน